

# Natuur en Milieufederatie Groningen

## Evaluatief Jaarverslag 2016



Mei 2017

## COLOFON

Evaluatief Jaarverslag 2016  
Natuur en Milieufederatie Groningen

Zuiderpark 16,  
9724 AG Groningen

050 313 08 00  
info@nmfgroningen.nl  
[www.nmfgroningen.nl](http://www.nmfgroningen.nl)

De Natuur en Milieufederatie Groningen wordt financieel  
ondersteund door de Nationale Postcode Loterij.



## Inhoudsopgave

1	Inleiding	4
2	Groene Ruimte	5
3	Klimaat en Energie	10
4	Duurzame Bedrijvigheid	16
5	Communicatie en Netwerken	20
6	Algemeen	22
7	Ontwikkeling organisatie	23
	7.1 Personeel	23
	7.2 Financiën	24
	7.3 Interne organisatie	27
	7.4 Vrijwilligersbeleid	28
	7.5 Balans per 31 december 2016	29
	7.6 Staat van baten en lasten over 2016	30
	7.7 Grondslagen voor de waardering van activa en passiva en voor de bepaling van het resultaat	31
	7.8 Begroting 2017	32
	7.9 Overige gegevens	33
	BIJLAGE 1: Overzicht projecten en urenrealisatie 2016	36
	BIJLAGE 2: Verantwoordingsverklaring 2016 Bestuur	40
	BIJLAGE 3: Controleverklaring accountant	44

# 1. Inleiding

De Natuur en Milieufederatie Groningen (NMG) heeft de afgelopen jaren een centrale positie opgebouwd als spreekbuis van de natuur- en milieubeweging in Groningen. We laten ons zien als organisatie die consequent aandacht vraagt voor een betere balans tussen economische belangen enerzijds en de belangen van natuur, milieu, landschap en klimaat anderzijds. Om die positie verder uit te bouwen hebben wij in 2015 ons Meerjarenbeleidsplan 2016-2019 geschreven. Dit evaluatief jaarverslag laat de resultaten zien die we geboekt hebben in het eerste jaar van uitvoering van het recente Meerjarenbeleidsplan.

Dit jaarverslag beoogt inzicht te geven in de mate waarin doelstellingen, geformuleerd in het Meerjarenbeleidsplan 2016-2019 en het Werkplan 2016, daadwerkelijk gehaald werden. Tevens geeft het een beeld van de personele, financiële en organisatorische stand van zaken in 2016.

In dit jaarverslag wordt de thema-indeling uit het Meerjarenbeleidsplan 2016-2019 aangehouden. De werkvelden *Groene Ruimte*, *Klimaat en Energie*, *Duurzame Bedrijvigheid* en *Communicatie en Netwerken* komen achtereenvolgens aan bod in de hoofdstukken 2 t/m 5. Hoofdstuk 7 gaat in op de ontwikkelingen binnen de organisatie.

De activiteiten die worden uitgevoerd op basis van provinciale budgetsubsidie zijn in 2016 in grote lijnen gerealiseerd als voorgenomen. Dit geldt voor de daarbij in het Werkplan gestelde doelen en de geformuleerde producten en resultaten. De totale ureninzet op zowel de provinciale budgetsubsidie als ook de projectmatige activiteiten is ca. 9% hoger geweest dan voorgenomen in het Werkplan 2016.

In het *Overzicht projecten en urenrealisatie 2016*, opgenomen als bijlage 1, is per activiteit aangegeven hoe het aantal gerealiseerde uren zich verhoudt tot de oorspronkelijke planning. Een oorspronkelijke planning die overigens tussentijds enkele malen is aangepast. In bijlage 2 is de verantwoordingsverklaring van het Bestuur opgenomen. Tot slot is bij dit verslag de controleverklaring van de accountant opgenomen (bijlage 3).

## 2. Groene ruimte

### Algemeen

In 2016 heeft de NMG zich succesvol ingezet om het burgerinitiatief Kardings Ontzet te agenderen. Provincie, gemeente, natuurorganisaties en waterschappen hebben het initiatief omarmd en verkennen nu de mogelijkheden voor uitvoering van het initiatief. Dit zal een positieve bijdrage leveren aan de biodiversiteit buiten het Nationaal Natuur Netwerk.

Met 'Energie landschappen' voerde de NMG in Noord-Nederland met scholieren, plattelandsbewoners, beleidsmakers en onze achterban een open discussie over de noodzaak van energietransitie, de ruimtelijke impact hiervan en hoe dit te realiseren met oog voor natuur, landschap en leefomgeving. In drie gemeenten in de drie noordelijke provincies zijn discussieavonden georganiseerd met als sluitstuk het drukbezochte symposium 'Energietransitie in het landschap' in het Gasuniegebouw in Groningen. Het project was zeer waardevol en is goed gewaardeerd.

### Provinciaal omgevingsplan

Het provinciaal omgevingsplan is in 2016 vastgesteld. De NMG heeft hier mede namens haar achterban veel input voor geleverd om het belang van natuur, landschap, milieu en klimaat hier goed in verwoord te krijgen. In onze reactie hebben wij onder meer aangedrongen op een eigen provinciaal stikstofbeleid en het stoppen van de achteruitgang van de biodiversiteit op het platteland.

In 2016 heeft de NMG zich ingezet voor een vervolg van het Valuta voor Veen concept: het verhandelen van CO2-emissierechten verkregen uit veenvernattingsprojecten aan instanties en bedrijven die hun CO2-uitstoot willen compenseren op een lokale CO2-markt. Om de op de Valuta voor Veen certificaten te verkopen is het essentieel dat er een regionale koolstofbank wordt opgezet en er pilots in de regio worden uitgevoerd. In Groningen bleek een vervolg helaas (nog) niet haalbaar. Mede door input van de NMG is er echter wel een pilot en verkenning in Friesland gestart door de Friese Milieu Federatie.

Door deelname aan het kernteam convenant landschap heeft de NMG zich actief ingezet voor de uitvoering en verdere uitwerking van het convenant tot concrete gebiedsagenda's. Dit zal naar verwachting in 2017 plaatsvinden.

Met de actie 'bezem door de middenkast' heeft de NMG in 2016 aandacht van particulieren gevraagd voor de negatieve effecten van bestrijdingsmiddelen en schone alternatieven onder de aandacht gebracht. Mensen konden hun oude bestrijdingsmiddelen inleveren bij de Tuinland en kregen in ruil hiervoor een voegenborstel terug.

### Extern Overleg

In 2016 is deelgenomen aan de landelijke platformen Ruimte en Natuur van de Milieufederaties, overleggen met de Provincie over o.a. het nieuwe energiebeleid, de coalitie zon op de kaart, de TenneT hoogspanningsleiding en inpassing van zonneparken. Verder is deelgenomen aan het PNLG. Daarnaast vond overleg plaats met LTO Noord over bijvoorbeeld het Groninger Verdienmodel en nachtelijke verlichting in ligboxenstallen. Ook hebben we overleggen tussen natuur- en landschapsorganisaties gecoördineerd en eraan deelgenomen. Op het gebied van o.a. waterkwaliteit, energielandschappen en veenoxidatie is overlegd met de waterschappen, gemeenten, landelijke natuur- en landschapsorganisaties en kennis instanties. Ook in 2016 zijn er meer uren besteed aan extern overleg dan dat initieel was begroot, dit heeft echter wel geresulteerd in afstemming en overleg aan de voorkant van nieuwe ontwikkelingen.

### Actualiteiten

Verschillende actuele ontwikkelingen vroegen weer onze aandacht. Zo riepen bijvoorbeeld nieuwe megastallen veel vragen op bij omwonenden en de bij ons aangesloten organisaties. Wij hebben actief meegedacht over activiteiten en beleid over energietransitie, klimaatadaptatie en vergroening van het stedelijk gebied. Natuurorganisaties vroegen onze inzet naar aanleiding van de ontwikkeling van nieuwe fietspaden door parken en natuurgebieden.

## **Provinciaal beleid**

### **Natuur- en Landschapsbeleid**

In 2016 is een onderzoek en aanbeveling voor de realisatie van een faunapassage bij de A28 gereed gekomen. De NMG heeft door deel te nemen aan de klankbordgroep en de selectiecommissie een actieve bijdrage geleverd aan dit onderzoek. In 2016 coördineerde de NMG het overleg en de gezamenlijke inbreng van natuurorganisaties met betrekking tot bijvoorbeeld de nieuwe wet natuurbescherming. Verder heeft de NMG zich ingezet voor bijvoorbeeld de uitvoering van het convenant landschap en de agendering van het burgerinitiatief Kardings Ontzet.

In 2016 namen de ontwikkeling van grote zonneparken en windparken langs de waddenkust en hun effecten op natuur en landschap veel tijd in beslag. Dit heeft geresulteerd in een overschrijding van het aantal uren.

### **Netwerk Groene ruimte**

Het netwerk groene ruimte (voorheen ruimtelijke ordening) is in 2016 geconsulteerd om, mede gebaseerd op hun inbreng, als NMG input te kunnen leveren bij de beleidsvorming rondom de verduurzaming van de landbouw. Daarnaast zijn de discussies met achterban en het netwerk een waardevolle bijdrage geweest voor het actualiseren van de visie van de NMG op de grootschalige wind- en zonne-energie.

Ook in 2016 is het goed bezochte netwerkevenement van natuur- en landschapsorganisaties georganiseerd: Gronings Groen. Doordat de thema's van de netwerkavonden in 2016 zich leenden voor combinatie met andere bestaande netwerken binnen de NMG zijn er iets minder uren gedraaid voor het netwerk groene ruimte.

### **Ruimtelijke Ordeningsbeleid**

De NMG heeft in 2016 de inbreng van natuur- en landschapsorganisaties op ruimtelijke ontwikkelingen zoals de nieuwe Omgevingsvisie, opstelsterrein de Fork, de reactie op de hoogspanningsverbinding van Tennet, de structuurvisie Eemsmond-Delfzijl, om maar een paar te noemen, gecoördineerd.

Ook werden wij benaderd door de Vleermuiswerkgroep Groningen over de Julianavijver. Dit belangrijke foeragegebied voor vleermuizen komt ernstig in gevaar door de aanleg van de Helperzoomtunnel.

### **Helihaven**

Samen met 5 andere natuurorganisaties heeft de NMG zich ingezet om de heliophaven ten behoeve van windparken op zee niet in landelijk gebied maar op de Eemshaven zelf te realiseren. In nauwe afstemming met Groningen Seaports, Provincie en het ministerie van EZ is ingezet op een optimale locatie en vliegroute met zo min mogelijk geluidsoverlast op kwetsbare natuurwaarden.

### **Landbouwbeleid**

Het energiegebruik en de uitstoot van broeikasgassen door de landbouw is hoog. Samen met de provincie en LTO Noord streeft NMG naar verduurzaming van de landbouw. In 2016 hebben een aantal gesprekken plaatsgevonden op het gebied van verduurzaming van de landbouw, ook in het verlengde van het Groninger Verdienmodel en het uitgevoerde stallenproject.

## **Projecten Groene Ruimte**

### **Coördinatie overleg stadsnatuur**

De NMG coördineert het overleg tussen de gemeente Groningen en de stadse groengroepen. Actuele groene thema's in en rondom de stad worden tijdens dit overleg besproken en gezamenlijke activiteiten afgestemd.

### **Operatie Steenbreek Groningen**

De NMG is in 2016 benaderd om het overleg rondom operatie Steenbreek op te zetten en te coördineren. Aan dit overleg nemen de gemeente, natuurorganisaties, en gedreven zelfstandigen op het gebied van ecologisch tuinieren en communicatie deel. In dit overleg wordt een activiteiten agenda

afgestemd en de voortgang besproken. Omdat 2016 het eerste jaar was vergde het opzetten en coördineren van het overleg aanzienlijk meer tijd dan initieel begroot.

### **Groninger Verdienmodel**

Samen met de provincie en LTO Noord heeft de NMG in 2014 overleg gevoerd om de werkwijze en duurzaamheidscriteria voor het Groninger Verdienmodel (GVM) uit te werken. Met het GVM kan aan melkveehouderijen een agrarisch bouwperceel boven de 2 hectare worden toegestaan met 4 hectare als maximum. Dit kunnen agrarische bedrijven 'verdienen' door duurzaam te bouwen en door de bedrijfsvoering op een duurzame manier in te richten.

In 2016 zou de werkwijze van het verdienenmodel geëvalueerd worden. Gezien het feit dat zich nog geen bedrijf heeft gemeld waarbij de werkwijze van het Groninger Verdienmodel zijn toepassing zou vinden heeft dit uiteraard gevolgen gehad voor de uit te voeren evaluatie.

Na de ontwikkeling van een Groninger Verdienmodel voor de melkveehouderij was het de bedoeling in 2016 een verdienenmodel voor de akkerbouw te ontwikkelen. Samen met provincie, LTO en vertegenwoordigers uit de akkerbouw zijn de mogelijkheden onderzocht. De conclusie is dat er binnen de akkerbouw-sector geen behoefte is aan bouw kavels van meer dan 2 hectare. Dus is besloten dat de ontwikkeling van een Groninger Verdienmodel voor de akkerbouw geen meerwaarde heeft. De gerealiseerde ureninzet is daarom in 2016 lager uitgevallen dan verwacht in het werkplan, daardoor zijn er op dit dossier minder beleidsuren ingezet dan begroot.

### **Innovatieve stallenbouw**

De NMG heeft in samenwerking met een aantal experts op het gebied van energiebesparing/opwekking, architectuur, erfinrichting en dierenwelzijn meegedacht met een viertal boeren met bouwplannen om de plannen te optimaliseren op het gebied van landschappelijke inpassing en duurzaamheid. Ook Terra Groningen MBO heeft met twee groepen studenten mee gedacht in de mogelijkheden hoe en wanneer boeren kunnen verduurzamen. De resultaten van het project zijn in twee bijeenkomsten, één voor beleidsmakers van de provincie en gemeenten en een openbare bijeenkomst voor Terra leerlingen en boeren van buitenaf gepresenteerd.

### **Nacht van de Nacht 2016**

Op zaterdag 29 oktober 2016 organiseerde de NMG de twaalfde Nacht van de Nacht om aandacht te vragen voor het belang van donkere nachten. Ruim 1000 Groningers genoten op diverse locaties van ruim 20 verschillende activiteiten, variërend van een lezing over nachtdieren en sterrenkijken tot nachtelijke wandel-, fiets- en vaartochten. Ook bedrijven en gemeenten gaven gehoor aan onze oproep om de lichten te doven en activiteiten te organiseren tijdens de Nacht. Diverse 'landmarks' in de stad Groningen zoals de Martinitoren, de Der Aa-kerk, het stadhuis en het provinciehuis waren in de nacht van zaterdag op zondag in duister gehuld.

De Nacht van de Nacht heeft meermalen aandacht gekregen in zowel regionale als lokale media. Daarnaast heeft een aantal gemeenten de Nacht actief gecommuniceerd naar haar inwoners.

Met de Nacht van de Nacht vragen we aandacht voor de schoonheid en het belang van donkere nachten. En het blijft niet bij één nacht. Steeds meer bedrijven en gemeenten nemen structurele maatregelen tegen onnodige en hinderlijke verlichting.

Hiermee zijn de doelstellingen in 2016 ruim gehaald. Financiering vanuit de landelijke natuur en milieufederaties is achterwege gebleven, maar vanwege het grote belang heeft de NMG ervoor gekozen om de coördinatie van deze activiteit uit eigen middelen te financieren.

### **Dark Sky Park Lauwersmeer**

De Natuur en Milieufederaties ondertekenden, ook namens de NMG de intentieverklaring Dark Sky Werelderfgoed Waddengebied. Tijdens de Nacht van de Nacht vroegen we ook extra aandacht voor de status van Dark Sky Park voor het Lauwersmeergebied.

### **Meet & Eats: samenwerking met de Natuur en Milieufederatie Drenthe**

Verduurzaming van ons voedselsysteem is een grote opgave waarbij veel partijen betrokken zijn. Het gaat om de verduurzaming van de productie, maar ook van de consumptie en de gehele keten daartussen. In deze keten hebben boeren, de levensmiddelen industrie, supermarkten en vele andere partijen een rol. Door het organiseren van een reeks Meet & Eats gaan we het gesprek aan met betrekking tot thema's als de eiwittransitie, lokale ketens en voedselverspilling. In het najaar van 2016

zijn we in de provincie Drenthe begonnen met de eerste twee bijeenkomsten, tijdens deze bijeenkomsten is geïnterviewd waar de rol van de natuur en milieufederaties volgens de deelnemers moet liggen. In 2017 krijgen de Meet & Eats een vervolg in Groningen en Drenthe.

### **Anders Varen**

In 2016 heeft de NMG een begin gemaakt met het agenderen van het probleem varen in kwetsbare ecosystemen. Schepen worden steeds groter. Daarmee bestaat de noodzaak om ook de estuaria en havens steeds verder te verdiepen. Met deze wereldwijde ontwikkeling wordt steeds minder rekening gehouden met de natuurlijke maat van deze kwetsbare ecosystemen.

In 2017 zullen we eerste uitkomsten van een verkenning presenteren. We willen het onderwerp agenderen om bewuster en verantwoordelijker om te gaan met de natuurlijke maat van estuaria.

### **Heerlijk heldere waterkwaliteit**

Het is in 2016 niet gelukt om dit project gefinancierd te krijgen. Een klein onderdeel van het project is binnen Operatie Steenbreek Groningen in 2016 wel uitgevoerd: bezem door de middenkast.

### **Campagne Voedselverspilling**

Ongeveer een derde van de voedselproductie belandt in de prullenbak, daarom voerde de NMG in 2016 campagne om voedselverspilling tegen te gaan. De campagne was gericht op consumenten, supermarkten en horeca.

Tijdens inspiratiefestival Let's Gro organiseerden we een Grote Voedsel Pub Quiz om consumenten op een ongedwongen manier meer te leren over ons voedsel. Daarnaast deelden we zo'n 600 kommen soep uit op het Waagplein, om aandacht te vragen voor verspilling nadat er bij een Friese boer 60.000 bloemkolen dreigden verloren te gaan omdat zij niet voldeden aan de esthetische eisen van de supermarkten. Hiermee kregen we veel persaandacht. We waren tevens present op een aantal markten en festivals om gesprekken met consumenten over voedselverspilling aan te gaan.

In de campagne is verder een onderzoek uitgevoerd met betrekking tot voedselverspilling bij verschillende Groningse supermarkten. Er zijn tien franchise ondernemers en bedrijfsleiders van supermarkten geïnterviewd om zo antwoorden te krijgen op vragen als: hoeveel voedsel gaat er verloren? Wat is de belangrijkste oorzaak van verspilling? En wat gebeurt er met het voedsel dat afgeschreven wordt? De resultaten van het onderzoek zijn gepresenteerd tijdens het inspiratiefestival Let's Gro en gepubliceerd op de website van NMG. RTV Noord wijdde er een artikel aan, en startte een 'lopend vuurtje' (poll): Ik houd mij altijd strikt aan de houdbaarheidsdatum met meer dan 4000 stemmers.

Voor de horeca ontwikkelden we een formulier om afspraken met betrekking tot overgebleven eten na een buffet vast te leggen. Zo is er de mogelijkheid om voedsel alsnog mee te nemen en is het formulier een instrument om het gesprek hierover te openen. Daarnaast gingen we in gesprek met de koksopleidingen van het Alfa college en het Noorderpoort, om te zien of voedselverspilling een thema is binnen die opleidingen en om te onderzoeken of we hier in de toekomst een rol in kunnen spelen.

### **Peulen Poot Pakketten Actie**

Het jaar 2016 is door de Verenigde Naties uitgeroepen als 'International Year of Pulses', oftewel het jaar van de peulvruchten. Bonen, erwten, linzen en al die andere peulvruchten zijn perfecte vleesvervangers; rijk aan koolhydraten, eiwitten en vezels. Het is juist de productie van de dierlijke eiwitten, zoals vlees en zuivel, die voor de meeste milieu-impact zorgen in ons voedselsysteem. Bovendien zijn peulvruchten ook gewoon lekker en komt een groot deel van de in Nederland verkrijgbare peulvruchten van eigen bodem. Daarom deelden we in samenwerking met de Gemeente Groningen op donderdag 24 maart gratis peulenpootpakketten uit, om zo het produceren en consumeren van peulvruchten aan te moedigen. Voor de bodem zijn eiwithoudende gewassen namelijk ook een plus: de teelten leggen stikstof en CO2 vast en verbeteren de structuur en vruchtbaarheid van de bodem.

### **Samenwerking**

Bij de uitvoering van onze werkzaamheden op het gebied van groene ruimte hebben we afstemming en samenwerking gezocht met veel verschillende partners:

- Avifauna
- Gemeente Groningen



- Gemeente Oldambt
- Gemeente Pekela
- Gemeente Veendam
- Gemeente Vlagtwedde
- Groninger Landschap
- IVN Consulentschap
- IVN Groningen-Haren
- IVN Westerwolde
- KNNV Groningen
- Landschapsbeheer Groningen
- Libau
- LTO Noord
- Natuur en Milieufederatie Drenthe
- Natuur en Milieufederatie Friesland
- Natuurmonumenten
- Provincie Groningen
- Rijke Waddenzee
- Staatsbosbeheer
- Stichting Milieubeheer Zuidelijk Westerkwartier
- Stichting natuur en landschap Eemmond
- Terra College
- Vleermuiswerkgroep Groningen
- Waterschap Hunze en Aa's
- Waterschap Noorderzijlvest

### 3. Klimaat en Energie

In 2016 is veel gebeurd op het gebied van klimaat en energie. Zo is het Programma Energietransitie 2016-2019 van de Provincie gestart. De ambitie is om zo snel mogelijk de overstap te maken naar duurzame energiebronnen. Groningen wil aardgasvrij worden. Dit vergt nog veel werk. Zo zullen zowel burgers als bedrijven worden mee genomen in de transitie. De NMG heeft zich in 2016 hard ingezet om deze twee groepen te enthousiasmeren voor de energietransitie. In dit hoofdstuk staan alle hoofdactiviteiten waar de NMG zich in 2016 hard voor heeft gemaakt. Samen gaan we voor een mooi duurzaam Groningen!

#### **Programma Lokale Energietransitie**

Onder de noemer Kansrijk Groningen van de Nationaal Coördinator Groningen (NCG) is het programma Lokale Energietransitie na de zomer van 2016 definitief in uitvoering gegaan. Daaraan vooraf ging dat begin januari 2016 de uitvoeringsverantwoordelijkheid van het programma door de Natuur en Milieufederatie Groningen (NMG) is overgedragen aan de Provincie Groningen. In de maanden die daarop volgden is intensief samengewerkt tussen NMG, de Groninger Energiekoepel (GrEK), Grunneger Power (GP) en de Provincie rond verdere concretisering en uitwerking van het programmavoorstel. Uiteindelijk is het 12 mei 2016 voorgelegd aan de NCG-stuurgroep Leefbaarheid.

Eind mei verleende de NCG de Provincie opdracht tot uitvoer en coördinatie van het programma. Samen met onze partners GP, GrEK en de Provincie Groningen hebben we goede afspraken gemaakt over de uitvoering van het programma. Dit alles met het doel een dekkend lokaal energienetwerk te starten. Het programma moet energie-initiatieven in de aardbevingsgemeenten helpen met het opstarten van hun eigen energiecoöperaties en bijbehorende energieprojecten. Dit kan zowel opwekking als besparing zijn. De energie-initiatieven worden ondersteund vanuit het programma. Zo is er een startsubsidie van maximaal €10.000 per initiatief om een coöperatie te beginnen. Denk hierbij aan notariskosten, kosten van een eerste haalbaarheidsanalyse, communicatiemiddelen, zaalhuur, etc. De startsubsidie kon vanaf september 2016 worden aangevraagd en loopt tot aan het einde van het programma, tenzij de middelen eerder zijn uitgeput (door vele aanvragen). Daarnaast komt er een revolverend fonds. Veel initiatieven ondervinden problemen met de financiering van hun projecten. Door middel van het inzetten van dit revolverende fonds kunnen initiatieven hun projecten financieren en realiseren. Het fonds zal in 2017 opengaan. Daarnaast is er de mogelijkheid bij het programma om gebruik te maken van professionele ondersteuning. Verder wordt er een menukaart gemaakt waar initiatieven gebruik van kunnen maken om de juiste kennis op te halen. De samenwerkende partijen hebben meerder vormen van expertise binnen de gelederen waar verschillende initiatieven van kunnen profiteren. Met de invulling van het programma hebben we nu veel initiatieven verder kunnen brengen.

Op dit moment zien we dat we al veel initiatieven goed hebben kunnen helpen. Daarnaast is door de samenwerking met de verschillende partijen en goed proces ontstaan om nog sneller en beter initiatieven van dienst te kunnen zijn. De verwachting is dat in 2017 verschillende projecten gerealiseerd zullen worden. Op die manier zal de energietransitie echt een gezicht krijgen.

#### **Coördinatie programma Lokale Energietransitie**

Doordat het programma Lokale Energietransitie geïmplementeerd moest worden in het programma Energietransitie van de Provincie, is hier begin 2016 veel aandacht aan besteed. Hierdoor kon het Servicepunt wat later operationeel worden voor de aanvraag van de startsubsidies. Gelukkig wisten de meeste mensen het Servicepunt vanuit het verleden al goed te vinden. Door goed contact te hebben met de lopende en net gestarte initiatieven konden we de initiatieven een winstwaarschuwing geven over wanneer de subsidie daadwerkelijk aangevraagd kon worden. Het eerste jaar hebben we veel met de partners samengewerkt om een zo goed mogelijk proces neer te zetten. Dit heeft veel tijd gekost maar moet de komende jaren ervoor zorgen dat we zoveel mogelijk initiatieven adequaat van dienst kunnen zijn met onze hulp. Kortom: het eerste jaar heeft in verhouding veel procedures gekost maar hierdoor kunnen we de komende jaren efficiënter lokale initiatieven helpen. Daarnaast is hard gewerkt aan de vernieuwing van het Servicepunt. We hebben de website vernieuwd en voorzien van een aanmeldformulier voor de startsubsidie. Hierbij is ook gebruik gemaakt van de kennis van Groninger Dorpen die al een goed geraamte hadden staan bij het Loket Leefbaarheid. Samen met de partners hebben we de voorwaarden voor de aanvraag van de startsubsidie bepaald. In de volgende paragraaf zal er dieper op het Servicepunt worden ingegaan.

## Projecten Klimaat en Energie

### Servicepunt Lokale Energie Voorwaarts

Het Servicepunt Lokale Energie Voorwaarts is onderdeel van het programma Lokale Energietransitie. De gewenste versterkte samenwerking met de Groninger Energie Koepel en Grunneger Power is hierin verder opgebouwd. Het Servicepunt vervult in deze samenwerking haar vertrouwde rol als onafhankelijke eerste aanspreekpunt voor lokale energie-initiatieven.

Het Servicepunt Lokale Energie Voorwaarts is in 2013 van start gegaan. Het Servicepunt wordt uitgevoerd door de Natuur en Milieufederatie Groningen en Groninger Dorpen. NMG was grotendeels trekker en uitvoerder van activiteiten en werd ondersteund door Groninger Dorpen.

Met het programma Lokale Energietransitie is in het aardbevingsgebied een flinke boost gegeven aan de lokale energietransitie. Mede door de beschikbaarheid van financiële middelen is het programma een stimulans voor dorpen om een lokaal energieproject op te starten. Dit heeft er mede voor gezorgd dat we afgelopen jaar veel gesprekken hebben gevoerd met nieuwe initiatiefnemers. Bij diverse initiatieven zijn we aangeschoven aan de keukentafel of hebben we een presentatie verzorgd tijdens de dorpsbijeenkomst. De contacten met deze initiatiefnemers lopen nog steeds actief, wat laat zien dat er behoefte is aan een dergelijk contactpunt.

Zodra een initiatief zijn ideeën heeft gevormd en meer richting planvorming gaat, verwijzen we deze door naar GrEK of Grunneger Power. In praktijk blijft het wat zoeken wanneer dit moment precies is en welke partij wat biedt. Aan deze afstemming wordt in het programma gewerkt.

Het netwerk van lokale initiatieven is afgelopen jaar verder uitgebreid. Dit gaat van startende werkgroepen tot aan energiecoöperaties. Het eerste zonnedak is inmiddels geopend, dat in Zuidhorn. En de volgende initiatieven staan in de startblokken om af te trappen. Zodra de eerste paar projecten gereed zijn, voorzien we dat het daarna heel snel kan gaan.

Daarnaast is het Servicepunt loket voor de startsubsidie die de energie-initiatieven in het aardbevingsgebied kunnen aanvragen vanuit het programma Lokale Energietransitie. In afstemming met de Provincie is ervoor gekozen ook de aanvragen van energie-initiatieven buiten het aardbevingsgebied die aanspraak doen op het leefbaarheidspotje van de Provincie via het Servicepunt te laten verlopen. Zo is er één loket voor alle energie-initiatieven in de provincie, worden de aanvragen door dezelfde toetsingscommissie beoordeeld en blijft er goed overzicht van alles wat er gebeurt rond lokale energie-initiatieven. We vinden dit een goede ontwikkeling.

Ook dit jaar heeft het Servicepunt weer een aantal malen de nieuwsbrief Lokale Energie Updates verstuurd met relevant provinciaal nieuws voor lokale energie-initiatieven. Ook heeft zij de lokale energie-initiatieven geïnformeerd over de landelijke ontwikkelingen.

Afgelopen jaar is veel aandacht gegaan naar het opstellen van het programma Lokale Energietransitie en het opzetten van de samenwerking. Dit is noodzakelijk en nuttig geweest. Komend jaar willen we vanuit het Servicepunt weer meer activiteiten organiseren om alle initiatiefnemers bijeen te brengen, kennis uit te wisselen en de goede voorbeelden een podium te bieden.

Een groot deel van de beschikbare tijd hebben we besteed aan het contact met de lokale initiatiefnemers en gemeenten. Zo hebben we begin 2016 tijdens de Kansrijk-avonden van de NCG alle aardbevingsgemeenten bezocht en het programma Lokale Energietransitie gepitcht voor een groot publiek. Naar aanleiding van die avonden zijn we door veel mensen benaderd om ze te helpen bij het opstarten van hun initiatief. Doordat de partners gezamenlijk een goed proces hebben uitgedacht, konden we ze op het juiste moment eenvoudig doorverwijzen naar de volgende actielijn. Initiatiefnemers worden door de partners aan de hand meegenomen door het proces en op het juiste moment in contact gebracht met de geschikteste partij. Het contact dat wij onderhouden met de initiatieven gebeurt enerzijds via bijeenkomsten die wij organiseerden of bezochten en anderzijds via een-op-een-contacten via mail, telefoon en persoonlijk. Doordat er steeds meer initiatieven gestart worden is het een goede en onvermijdelijke keus geweest om met de partners een goed proces te bedenken. Op deze manier kunnen we meer initiatieven tegelijkertijd helpen en worden ze niet van het kastje naar de muur gestuurd en streven we een efficiëntere besteding van de gelden na. Kortom dit

jaar lag de nadruk meer op het proces, volgend jaar zal dat meer naar de afzonderlijke initiatieven gaan.

### **Energiebesparing MKB (pilot Leek)**

In samenwerking met de Omgevingsdienst Groningen (ODG) en Gemeente Leek hebben we het project 'Energiek Toezicht pilot Leek' uitgevoerd. Het project stimuleert bedrijven om te voldoen aan de wettelijke verplichting energie te besparen. Samen met een werkgroep waarin andere gemeenten deelnamen en een aantal energie-adviseurs is een aanpak ontwikkeld om bedrijven te activeren en indien gewenst te ontzorgen. In Leek is deze aanpak in praktijk gebracht. Streven is om de aanpak verder uit te rollen over de provincie.

Resultaat van de aanpak moet zijn dat bedrijven die binnen de doelgroep vallen aan de ODG een plan van aanpak toesturen waarin zij aangeven hoe ze aan de wetgeving gaan voldoen. Dat plan kunnen ze zelf opstellen of ze schakelen een energie-adviseur in. Geven ze geen gehoor, dan belanden ze automatisch in het toezicht/handhavings-traject. Meerwaarde van de aanpak is dat 1) een grote groep in een keer aangesproken wordt, 2) het de druk op de toezichthouders verlicht omdat zij kunnen toezichthouden aan de hand van de planning in het plan van aanpak, 3) bedrijven een maatwerkplan hebben waarin rekening wordt gehouden met natuurlijke momenten om maatregelen te treffen en 4) bedrijven wordt gestimuleerd net een stapje erbij te doen omdat de wettelijke verplichting zeer minimaal is.

De pilot heeft waardevolle ervaringen opgeleverd. Zo bleek de urgentie voor dit onderwerp bij veel bedrijven nog niet heel hoog. Een meer persoonlijke benadering bleek effectiever. Daarnaast merkten we dat bedrijven een bepaalde weerstand kregen als het ging over toezichthouden. De betrokken partijen zijn tevreden over de uitkomsten van de pilot. Een uitgebreide evaluatie van dit project is reeds in bezit van de Provincie en eventueel op te vragen bij de NMG.

De pilot in Leek leert ons dat er nog veel winst te behalen is met energiebesparing bij het MKB. Niet alleen moeten bedrijven voorgelicht worden over de voordelen, ook moeten zij gestimuleerd en uitgedaagd worden om verder te kijken dan alleen de minimale wettelijke verplichting. Dit vraagt naar onze mening meer dan een standaard toezicht-/handhavingsaanpak. Om die reden willen we komend jaar de aangepaste aanpak verder uitrollen over de provincie, dit in samenwerking met de Provincie. Hierover lopen reeds contacten.

### **Energiecampagne**

De Natuur en Milieufederatie Groningen is deelnemer aan het consortium van de Groninger Energieloketten. Iedere gemeente heeft een Energieloket waar particulieren terecht kunnen met vragen over energiebesparing en -opwekking in de eigen woning. De NMG is hoofdzakelijk betrokken bij de offline campagnes.

In 2016 hebben wij de Warmtetour uitgevoerd. Een reeks van 9 bijeenkomsten door de provincie waar we inwoners informeren over isoleren van de woning en ze op de bedrijvenmarkt in contact brengen met lokale uitvoerders. In verschillende opzichten een geslaagd event:

- De verschillende avonden zijn gemiddeld goed bezocht. Zoals verwacht kwamen op iedere bijeenkomst vooral mensen uit de directe omgeving van de locatie, wat een laagdrempelige en gemoedelijke sfeer gaf. Je bereikt ook weer heel andere mensen dan bij de grote regionale beurzen.
- De meeste bijeenkomsten zijn georganiseerd in afstemming met de lokale energiegroep. Dit heeft voor een aantal energie-initiatieven nieuwe leden opgeleverd, maar ook zijn er nieuwe buurkrachtgroepen ontstaan.
- Bedrijven wilden graag deelnemen aan de bedrijvenmarkt. Helaas hebben we minimaal respons gehad op de enquête achteraf. Echter de gesprekken op de avond zelf en de reactie van bedrijven die de enquête wel hebben ingevuld, geven een positief beeld.

Begin 2016 hebben we twee pilotbijeenkomsten gehouden. Met die ervaring hebben we eind 2016 de opvolgende zeven bijeenkomsten georganiseerd. Achteraf gezien denken we er goed aan te hebben gedaan om in de tweede reeks de uitnodiging explicieter te schrijven aan mensen die al in het offertetraject zitten: ze weten al wat mogelijk is en wat ze willen en moeten nu bedrijven benaderen. De informatie-opvraag bij de stands was hierdoor concreter en leidde eerder tot offerte-aanvragen dan in de eerste twee bijeenkomsten waarin mensen algemeen zijn aangeschreven.

Een uitgebreidere evaluatie van de Warmtetour is op te vragen bij de NMG.

We zijn tevreden met de resultaten van de Warmtetour, echter hebben we gemerkt dat de uitvoer relatief veel tijd heeft gekost. Voordeel van losse bijeenkomsten is dat het laagdrempeliger is en je mensen bereikt die niet snel naar regionale bijeenkomsten komen. Daarentegen moet je voor alle negen bijeenkomsten stuk voor stuk hetzelfde traject doorlopen, waardoor het minder efficiënt is dan wanneer je een grote bijeenkomst organiseert. Je moet afstemmen met negen gemeenten, negen locaties, negen lokale initiatieven etc. Dit heeft meer tijd gekost dan van te voren gedacht.

De NMG ziet dat energiebesparing bij particulieren meer gaat leven, maar dat er nog veel winst te behalen is. We zijn erg tevreden met onze betrokkenheid bij de Energieloketten en zien hier de meerwaarde zeker van in. De samenwerking met de consortiumpartners is nuttig en zorgt voor een goede uitwisseling. Wel hopen we dat de samenwerking rond het Energieloket de komende tijd gaat lijden tot meer concrete projecten en activiteiten om ook echt stappen te maken in de energiebesparing in de bestaande bouw.

### **Grootschalige zon- en windenergie in Groningen**

De NMG heeft twee discussieavonden gehad met haar achterban en netwerk over wind en zonne-energie. Hernieuwde inzichten en beleidsdoelstellingen maken dat er behoefte was aan een nieuw standpunt van de NMG rondom de realisatie en inpassing van wind- en zonne-energie. In het verlengde daarvan zagen we ook rollen op dit gebied voor de NMG. Tijdens de discussieavonden werd er door de gemeente Groningen en de Provincie Groningen een toelichting geven op hun voorgenomen beleid omtrent wind- en zonne-energie. Vervolgens zijn we met onze achterban en netwerk in gesprek gegaan over welke mogelijkheden ze zien en wat belangrijke voorwaarden zijn voor de realisatie van windenergie in onze provincie.

De overgang naar een volledig duurzame energievoorziening is de komende jaren één van de centrale thema's van de Natuur en Milieufederatie Groningen. Daarom zetten wij ons naast energiebesparing ook in voor het vergroten van het aandeel duurzame energieopwekking. Dit doen we door met diverse partners de lokale en regionale energie coöperaties waar mogelijk te ondersteunen. Bijvoorbeeld met het servicepunt Lokale Energie Voorwaarts. Een ander belangrijk werkveld van de NMG is de kwaliteit van leefomgeving, landschap en natuur. Bij ruimtelijke ontwikkelingen, zoals de realisatie van wind- en zonne-energie projecten, vragen wij aandacht voor deze kwaliteiten en denken mee hoe deze het beste versterkt en beschermd kunnen worden.

Nu 2020 dichterbij komt wordt duidelijk dat er nog veel moet gebeuren om de energietransitie doelstellingen te behalen. Het gebrek aan draagvlak blijkt voor de opwekking van duurzame energie een belangrijk probleem. Daarnaast is het tijd om al met een schuin oog te kijken naar de doelstellingen voor 2050: een volledig duurzame energievoorziening. De provincie Groningen kondigt in haar nieuwe energiebeleid aan de mogelijkheden voor nieuwe locaties voor windenergieparken in de provincie te willen verkennen. Binnen de NMG bestaat de wens om in de toekomst een grotere rol te spelen aan de voorkant van de energietransitie. Door gemeenten, provincie en initiatieven te steunen met advies en expertise op het gebied van duurzaamheid en inpassing, maar ook door aanjager te zijn van duurzame energieprojecten. De NMG wil daarbij meer aandacht vragen voor het belang van participatie in wind- en zonne-energieprojecten om de acceptatie te vergroten.

Naar aanleiding van onze discussieavonden hebben we een position paper gemaakt ten aanzien van wind en zonne-energie. Vanuit dit position paper hebben we verschillende gemeenten en de provincie geholpen met een goede invulling van het beleid ten aanzien van wind en zonne-energie. Ook hebben we meegedacht met kaders of hebben we met projectontwikkelaars gepraat om projecten beter in te passen en de lusten en lasten eerlijker te verdelen in de regio.

Wij merken dat de samenwerking tussen de verschillende partijen erg waardevol is. Er is veel behoefte aan kaders. Wij proberen het proces te versnellen door ideeën aan te dragen. Daarnaast proberen we op te komen voor het belang van natuur en mens. Door goed samen te werken met de verschillende partijen zijn wij ervan overtuigd dat we tot betere en meer gedragen energieprojecten kunnen komen.

### **Klankbordgroep Oudeschip**

Sinds november 2015 is de Natuur en Milieufederatie Groningen gevraagd om plaats te nemen in de klankbordgroep. De NMG zit samen met omwonenden en gemeente Eemsum in de klankbordgroep van de Provincie Groningen waar gesproken wordt over de gewenste inzet van het gebieds fonds en de opzet van het nieuwe windpark. Maandelijks worden verschillende onderwerpen besproken. Ook wordt de bewoners de mogelijkheid geboden om dieper op bepaalde ontwikkelingen in te zoomen. Doel hiervan is om de mensen in Oudeschip en de omliggende buurtschappen zo goed mogelijk voor te lichten. Dit zorgt ervoor dat zij meer inzicht in de ontwikkeling krijgen en daardoor meer grip op het proces krijgen. Tevens wordt de mogelijkheid voor een dorpsmolen onderzocht, zodat niet alleen de lasten maar ook de lusten in de omgeving vallen.

### **Zon op de kaart**

Tijdens de bijeenkomst 'ruimte voor zon' van de provincie Groningen is er een alliantie tussen overheden, netbeheerders en maatschappelijke organisaties op het gebied van zonne-initiatieven ontstaan. Wat gaat deze alliantie doen? Het op een digitale kaart zetten van de overheidsgronden, die kansrijk zijn als locatie voor een zonne-initiatief en alle netinfrastructuur. Het in de zijlijn noteren van beleidsrandvoorwaarden (landschappelijke randvoorwaarden, ecologische zones, Omgevingsvisie, structuurvisies, afwegingskader voor ruimtelijke inpassing, door Rijkswaterstaat benoemde infra-zones etc.). Daarnaast het delen van al in zicht zijnde (lopende of aanstaande) zonne-initiatieven, voor zover dit initiatieven op overheidsgronden betreffen. Door deze aanpak hopen we dat vraag en aanbod beter op elkaar wordt afgestemd en dat het beter ruimtelijk wordt ingepast met een goede verdeling van lusten en lasten.

### **Samenwerking**

Bij de uitvoering van onze werkzaamheden op het gebied van klimaat en energie hebben we afstemming en samenwerking gezocht met veel verschillende partners:

- Staatsbosbeheer
- Natuurmonumenten
- Groninger Landschap
- Landschapsbeheer Groningen
- NMF Drenthe
- Provincie Groningen
- Gemeente Groningen
- GreK
- Grunneger Power
- Nationale Coordinator Groningen
- Klankbordgroep Oudeschip
- Rijkswaterstaat
- Omgevingsdienst Groningen
- Gemeente Leek
- EZ
- I&M
- NAM
- Friese Milieu Federatie
- Gelderse Milieufederatie
- Brabantse Milieufederatie
- Natuur en Milieufederatie Utrecht
- Natuur en Milieufederatie Flevoland
- Groninger Dorpen
- Libau
- Greenspread
- Gemeente Slochteren
- Gemeente Loppersum
- Gemeente Zuidhorn
- Gemeente Eemsum

- Alle Groningse gemeenten vanuit het Energieloket
- Invent
- Ecocert
- Dyzizzion
- Het Snoer om
- Buurkracht
- Groningen woont Slim
- BMD Advies
- Duurzom
- Synovem
- Slim wonen met Energie
- KUUB
- KAW
- Bouwend NL
- UNETO VNI
- Energy Valley Topclub
- Hanze Hogeschool
- RUG
- Rabobank
- LTO
- Entrance

## 4. Duurzame Bedrijvigheid

### Algemeen

Ook in 2016 was een belangrijk deel van de activiteiten binnen dit werkveld gericht op de Eemshaven en Delfzijl. Vanwege de concentratie van energiebedrijven en zware (chemische) industrie in de Eemsdelta is hier veel milieuwinst te boeken. Via het platform Ecologie en Economie in Balans, waar overheden, bedrijfsleven en natuur- en milieuorganisaties samenwerken om de verduurzaming van de industrie (en versterking van de natuur in het Eems-Dollardestuarium) te bewerkstelligen, is gewerkt aan het opstellen van een position paper om doelen voor de verduurzaming te formuleren.

In samenwerking met Groningen Seaports, SBE, de Provincie Groningen en de NMG zijn in het kader van het proces gebiedsgericht milieubeleid afspraken gemaakt over het in kaart brengen van de emissie van stikstof. Hierbij blijkt de praktijk weerbarstiger dan de afspraken die op papier staan waardoor slechts een deel van de doelstellingen gerealiseerd worden. Bestaande bedrijven worden gestimuleerd om energie te besparen door de bedrijfsvoering aan te passen. Ten gevolge van de energiebesparingsmaatregelen zal naar verwachting ook een reductie van de stikstofbelasting plaatsvinden. Hoe groot deze reductie zal zijn is niet duidelijk.

Andere activiteiten binnen het gebiedsgericht milieubeleid zijn, dat er gezamenlijk onderzoek wordt uitgevoerd naar de daadwerkelijk situatie omtrent zware metalen. Het doel van deze verkenning is dat we in kaart brengen of er voldoende informatie beschikbaar is om te concluderen of de emissies van zware metalen tot schade lijden aan het kwetsbare ecosysteem in de Waddenzee. En wanneer hier sprake van is op welke manier we deze schade kunnen beperken. Ook is in 2016 besloten een geurapp voor het gebied Eemshaven/ Delfzijl te ontwikkelen om geurhinder beter in kaart te brengen.

Binnen dit werkveld wordt in 2016 ingezet op het Groninger Gasberaad Noordoost-Groningen en het genereren van kennis over de gaswinning en de aardbevingen die daar in Groningen het gevolg van zijn. Sinds 2012 vonden een aantal sterke aardbevingen plaats met aanzienlijke schade aan woningen in een groot aantal gemeenten in de provincie Groningen. Dit is aanleiding geweest de Dialoogtafel in te stellen waar horizontaal overleg werd gevoed tussen bestuurlijke en maatschappelijke organisaties, met als doel op consensus gerichte besluiten te nemen over maatregelen om het aardbevingsgebied te versterken en het vertrouwen te herstellen. Naar aanleiding van de komst van de NCG hebben de maatschappelijke organisaties de Dialoogtafel eind 2015 voortgezet als het Groninger Gasberaad als maatschappelijke tegenhanger van de bestuurlijke poot. De NMG is een van de organisaties vertegenwoordigd in het Groninger Gasberaad.

### Extern overleg

In 2016 zijn verschillende gesprekken gevoerd met belanghebbenden uit de Eemshaven en Delfzijl. De NMG heeft geprobeerd om samen met belanghebbenden een visie te ontwikkelen en doelen te formuleren om de verduurzaming van het gebied vorm te geven.

Binnen het netwerk van het project Ecologie en Economie in Balans heeft de NMG aan verschillende overleggen en netwerkbijeenkomsten deelgenomen. Onder andere is in samenwerking tussen provincie, GSP en SBE een overeenkomst gesloten om bij nieuwe ontwikkelingen er naar te streven dat niet alleen de bedrijvigheid wordt versterkt, maar ook de ecologie hiervan kan profiteren. Deze afspraak noemen we de ecologische plus. In 2017 zullen de eerste ervaringen opgedaan worden met deze nieuwe werkwijze.

### Actualiteiten

In 2016 heeft de provincie de concept structuurvisie Eemsmond-Delfzijl opgesteld. De NMG heeft hierin actief meegedacht en mede gezocht naar duurzame oplossingen.

Er speelden verschillende actualiteiten, zoals de komst van nieuwe bedrijven of uitbreiding van bestaande bedrijven waar de NMG een rol gespeeld heeft.

### Netwerk Milieu

Door middel van het Platform Netwerk Milieu wil de NMG faciliteren dat vertegenwoordigers van onze aangesloten organisaties, betrokken burgers en deskundigen met elkaar kunnen discussiëren over de ontwikkelingen in de Eemsdelta en dat, waar nodig, mandaat kan worden verkregen voor het maken van afspraken met bijvoorbeeld overheden. Tijdens Delfsail, hét evenement in 2016 voor liefhebbers



van zeilschepen, heeft de NMG een netwerkbijeenkomst georganiseerd waarin een ieder over de actuele ontwikkelingen in dit gebied werd geïnformeerd. De bijeenkomst vond plaats in 'het vooruitblik'. Een informatiepaviljoen, dat in samenwerking met leden van waterschappen, gemeente en werd ontworpen.

## **Projecten Duurzame Bedrijvigheid**

### **Ecologie en Economie in Balans**

In 2016 is het ecologische uitvoeringsprogramma onder verantwoordelijkheid van het platform E&E verder uitgewerkt. Onder de noemer Eems Dollard 2050 werken Rijk en regio aan de ecologische verbetering van het Eemsestuarium. De rode draad is hierbij om in 2022 1 miljoen ton slib uit het systeem te halen om de troebelheid van het water te verminderen. In dit programma wordt via drie sporen gewerkt: concrete uitvoeringsprojecten, aanvullend onderzoek en de nuttige toepassing van het slib uit het estuarium. De NMG was actief betrokken bij het opstellen van het programma door deelname in het kwartiermakersteam.

Binnen E&E is het de ambitie om ook voor de verduurzaming van de bedrijvigheid een vergelijkbaar programma op te stellen. In 2017 zal dit naar verwachting worden opgesteld. Er hebben in 2016 verschillende dialoogdagen plaatsgevonden waarin bedrijven, overheden en natuurorganisaties elkaar opzochten en elkaar wederzijds informeerden over actuele ontwikkelingen. Daardoor ontstaan steeds weer nieuwe ideeën op het gebied van de verduurzaming van het bedrijfsleven.

### **Aardbevingsdossier en Groninger Gasberaad**

Eind 2015 is de Dialoogtafel opgegaan in een Maatschappelijke en een Bestuurlijke stuurgroep. Beide stuurgroepen adviseren de NCG over items die te maken hebben met de gevolgen van de gaswinning. Onderwerpen die in deze stuurgroepen aan de orde komen zijn de voortgang van het Meerjarenprogramma Aardbevingsbestendig en Kansrijk Groning (MJP), de schade afhandeling, versterken en verduurzamen van woningen, de verschillende regelingen (de waardevermeerderingsregeling, de waardeverminderingregeling, opkoopregeling, de nieuwbouwregeling) en de opzet en uitkomsten van diverse onderzoeken, zoals het woningmarkt en leefbaarheidsonderzoek. In de Maatschappelijke Stuurgroep hebben de Groninger Bodembeweging en het Gasberaad zitting.

De maatschappelijke organisaties zijn met uitzondering van de Groninger Bodembeweging verenigt in het Gasberaad. Het Gasberaad is een platform, bestaande uit 15 verschillende organisaties, dat de Groningse samenleving vertegenwoordigt en voor de belangen van de burgers opkomt. Tijdens het Gasberaad worden de stukken van de Maatschappelijke Stuurgroep besproken, worden persberichten opgesteld, standpunten ingenomen en strategieën bepaald.

De problematiek rond de gaswinning is complex, de ontwikkelingen buitelen over elkaar heen en de schadeafhandeling verloopt moeizaam, waardoor de inwoners zich gedupeerd voelen.

In 2016 hebben de Groningers duidelijk laten merken dat ze het zat zijn, dat het vertrouwen in de overheid op een nieuw dieptepunt is gekomen en dat met name de schade afhandeling anders aangepakt moet worden. Het Gasberaad heeft in een aantal gevallen duidelijk stelling genomen en geprobeerd om veranderingen te bewerkstelligen. Dat is voor een deel gelukt, één van de uitkomsten is dat de NAM niet langer een bepalende rol heeft bij de uitvoering van het schadeproces en dat de waardevermeerderingsregeling (een bedrag van maximaal € 4.000,- voor een energetische verbetering van de woning die resulteert in een lagere energierekening) opnieuw is opengesteld.

In de Stuurgroep Leefbaarheid worden de verschillende leefbaarheidsprogramma's van zowel de Provincie, de NAM als het MJP besproken, op elkaar afgestemd en worden er keuzes gemaakt die worden voorgelegd aan de NCG. De NMG vertegenwoordigt in deze Stuurgroep het Gasberaad en Landschapsbeheer Groningen, die kartrekker is van het programma dorpsvisies en landschap. De NMG is kartrekker van het programma Locale Energietransitie dat ook onder het leefbaarheidsprogramma valt.

De NMG neemt deel aan de bijeenkomsten van het Gasberaad, de Maatschappelijke Stuurgroep en de Stuurgroep Leefbaarheid. Om goed beslagen ten ijs te komen, om de signalen uit de samenleving naar voren te brengen en om informatie uit te wisselen organiseren wij maandelijks een

achterbanberaad met de partijen die zich door de NMG laten vertegenwoordigen. Het achterbanberaad denkt inhoudelijk mee en beoordeelt de stukken die op de agenda van het Groninger Gasberaad staan. Hiervoor worden waar nodig deskundigen geconsulteerd. Om onze achterban zo goed mogelijk op de hoogte te houden van de ontwikkelingen in het aardbevingsdossier sturen we na iedere Maatschappelijke Stuurgroep een nieuwsbrief met terugkoppeling en inzet van de NMG.

### **Coördinatie Eemshaven**

Duurzame bedrijvigheid betekent niet alleen aandacht voor milieu, ook voor natuur en landschap. Er vindt daarom afstemming plaats in het natuurbeschermingsoverleg, de Coalitie Wadden Natuurlijk – werkgroep Eems-Dollard en het Nederlands-Duitse platform Eems-Dollard Natuurlijk!. De NMG werkt hierbij nauw samen met onder meer de Waddenvereniging, Natuurmonumenten, Staatsbosbeheer, Stichting Wad en Het Groninger Landschap.

In deze overleggen wordt informatie uitgewisseld over industriële ontwikkelingen, de impact op de omgeving en de draagkracht van de natuur. Het beoogde doel van deze samenwerking en coördinatie is het bereiken van eenheid van standpunten. De resultaten van deze overleggen worden meegenomen in ons werk als belangenbehartiger. Op deze wijze is de NMG in staat om met overheid en bedrijfsleven op niveau mee te praten over economische ontwikkelingen in relatie tot natuur, milieu en landschap. Vanuit de coördinatie Eemshaven heeft de NMG input geleverd voor de structuurvisie Eemsmond- Delfzijl.

### **TenneT**

Samen met zestien bewoners- en maatschappelijke organisaties en uiteindelijk ook de provincie en de acht betrokken gemeenten heeft de NMG zich ingezet om een alternatief voor het tracé van de nieuwe 380 kV hoogspanningsverbinding tussen de Eemshaven en Groningen stad op de plantafel te krijgen. Dankzij onze lobby zijn er in de Tweede Kamer met grote meerderheid verschillende moties aangenomen, waarin minister Kamp werd opgeroepen met de regio in overleg te gaan. Inmiddels is duidelijk dat de beslissing wordt over gelaten aan een volgend kabinet.

### **Gebiedsgericht milieubeleid**

Al sinds 2014 zijn GSP, SBE en de Natuur en Milieufederatie met elkaar in gesprek om te verkennen welke mogelijkheden er zijn om de emissies in de regio te verlagen. In 2015 hebben de drie partijen een advies uitgegeven richting de provincie om in eerste instantie te beginnen met de doelstoffen geur, stikstof en zware metalen. Dit advies dient nog verder uitgewerkt te worden in een programma. Met reductie van emissies van geur, stikstof en zware metalen in de regio Eemshaven en Delfzijl als doel.

In 2016 heeft dit proces een aantal resultaten opgeleverd. Zo is afgesproken dat bij de komst van nieuwe bedrijven met de initiatiefnemers een gesprek over een bijdrage aan de verbetering van de ecologie gevoerd wordt. Dit noemen we de ecologische plus. De afspraken over de ecologische plus maken onderdeel uit van de structuurvisie Eemsmond-Delfzijl.

Om de emissie van zware metalen te verminderen willen partijen eerst beter inzicht in de huidige daadwerkelijke uitstoot in het gebied. Daarvoor is afgesproken dat er een monitoringsprogramma opgezet wordt om deze gegevens te verzamelen.

In het kader van het programma energiebesparing bij bedrijven wordt vanaf 2016 ook gekeken naar de mogelijkheden om de stikstof uitstoot te verlagen.

Om overlast van stank in het gebied te verlagen wordt nu gewerkt aan een geurapp waarmee bewoners en bezoekers in het gebied makkelijker een melding kunnen maken in geval van stankoverlast.

### **Samenwerking**

Voor het uitvoeren van de projecten die vallen onder het thema Duurzame bedrijvigheid hebben we intensief samengewerkt met veel verschillende partners:

- Agrarische Natuurvereniging Stad en Ommeland
- Agrarische Natuurvereniging Wierde & Dijk
- Avifauna Groningen
- buurtschap Nieuwbrug
- Coalitie Wadden Natuurlijk

- Duitse natuur en milieuorganisaties
- Erfgoedvereniging Heemschut-Groningen
- EZ
- Gasberaad
- Gemeente Delfzijl
- Gemeente Eemshoek
- Groninger Bodembeweging
- Groninger Dorpen
- Groninger Landschap
- GSP
- Klankbordgroep Borgweer
- Klankbordgroep Geur
- Landschapsbeheer Groningen
- LTO Noord
- Molenstichting Winsum
- Natuurmonumenten
- Provincie Groningen
- Rijkswaterstaat
- SBE
- Staatsbosbeheer
- Stichting Oude Groninger Kerken
- Stichting Wad
- TenneT
- Vereniging van Dorpsbelangen Sauwerd/Wetsinge
- Vof Kerk Klein Wetsinge
- Waddenvereniging
- Waterschap Hunze en Aa's
- Waterschap Noorderzijlvest
- Werkgroep 380 kV Westeremden
- Werkgroep bewoners Westerdijkshorn

## **5. Communicatie en netwerken**

### **Netwerkversterking**

Op verschillende terreinen heeft de NMG de samenwerking met overheden, bedrijven, kennisinstellingen en natuur- en milieuorganisaties versterkt en/of uitgebreid. Zo werken we nauw samen met de Groninger Bodembeweging en Milieudefensie in reactie op het gasbesluit van minister Kamp. Dit is een jaarlijks terugkerend punt waar we gezamenlijk inzet op zullen blijven plegen. Ook onderhouden we nauw contact met landelijke natuurorganisaties, waaronder Greenpeace, Milieudefensie, Natuur & Milieu en het WNF, bij de uitvoering van het nationaal Energieakkoord en om de voortgang te bewaken.

Provinciaal blijft het aantal organisaties dat actief is op het gebied van lokale duurzame energie groeien. We hechten er veel belang aan om vanuit het Servicepunt dit netwerk te coördineren en met deze partijen zoveel mogelijk samen op te pakken. Zo werken we samen met Groninger Dorpen, Provincie Groningen, Groninger gemeenten, de Groninger Energie Koepel en Zonnepanelendelen BV om lokale energie-initiatieven nog beter van dienst te kunnen zijn.

Ook op het werkveld Groene Ruimte blijven we actief de samenwerking zoeken met de natuur- en landschapsorganisaties. Met hen organiseerden we onder andere Gronings Groen 2016 voor onze gezamenlijke actieve achterban. Hierover meer onder Aangesloten organisaties.

De inhoudelijke activiteiten van de Netwerken Ruimtelijke Ordening en Milieu zijn bij de relevante beleidsterreinen besproken. We hebben in 2016 verder gewerkt aan het versterken van onze thema netwerken. Ieder netwerk kent een kerngroep met aangesloten organisaties en deskundigen die mee discussiëren over standpunten en visies van de NMG. Daarnaast kent ieder netwerk een bredere groep van geïnteresseerden die we op de hoogte houden via een netwerknieuwsbrief en uitnodigen voor themabijeenkomsten. Zodra een concreet onderwerp naar voren komt, zoals de provinciale Omgevingsvisie of de aardbevingen, organiseren we een meer select groepje als klankbord om snel mee af te kunnen stemmen. In 2016 organiseerden we twee succesvolle bijeenkomsten over wind- en zonne-energie om zo onze visie op deze twee belangrijke onderwerpen te actualiseren. De input uit deze bijeenkomsten hebben bijgedragen aan onze position paper op deze onderwerpen.

### **Aangesloten organisaties**

De NMG wil de band met de ruim vijftig aangesloten organisaties versterken en meer structureren. We hebben met diverse organisaties, waarmee het contact in de loop van de jaren wat minder was, rond de tafel gezeten om te bespreken waar op dit moment de behoefte in ondersteuning en samenwerking ligt. In 2016 sloten de Vrienden van de Heemtuin zich bij ons aan, en melde Burgerinitiatief Tegengas zich af.

Samen met Natuurmonumenten, Landschapsbeheer Groningen, Het Groninger Landschap, Staatsbosbeheer en IVN hebben we Gronings Groen 2016 georganiseerd voor achterbanorganisaties en actieve leden en vrijwilligers in ons werkveld. Gronings Groen is een terugkerend evenement dat door een van de bovengenoemde organisaties wordt georganiseerd. De dag is georganiseerd om de actieve achterban bijeen te brengen en onze band met hen te versterken. Gronings Groen 2016 is bezocht door zo'n 250 vrijwilligers uit onze achterban. Net als voorgaande edities waren de reacties van de deelnemers positief om op deze manier gelijkgezinden te treffen.

### **Communicatie**

Ook in 2015 was de NMG frequent te vinden in de krant. Met onze projecten, groot en klein, onze beleidssuccessen en samenwerkingsverbanden, haalden we opnieuw vaak de kranten en werkten zo opnieuw aan onze bekendheid onder inwoners van de provincie. Daarnaast organiseerden we samen met Groninger Landschap, Landschapsbeheer Groningen en Stichting Oude Groninger Kerken een goed bezocht lijsttrekkersdebat in het begin van 2015 voor de verkiezing van de Provinciale Staten.

### **Nieuwsbrieven**

Het aantal algemene nieuwsbrieflezers bleef in 2015 nagenoeg gelijk. Daarnaast werden er themanieuwsbrieven, maar ook veel losse uitnodigingen en interessante bericht gericht verstuurd op de onderwerpen RO, Milieu, Lokale energie en Eetbare Stad.

**Social Media**

De Facebook community voor Groene Stadgers onder de noemer Eetbare Stad kende eind 2016 zo'n 900 likes, 200 meer dan een jaar geleden. Voor deze doelgroep is Facebook een erg succesvol medium gebleken, aanvullend op de nieuwsbrief. Er wordt een jonger en ander publiek mee bereikt en er is dialoog met geïnteresseerden die zelf ook oproepjes, berichten en foto's plaatsen. Evenementen als lezingen en bijeenkomsten worden beter bezocht door de bekendheid die Facebook genereert. In 2016 promootten we een enkele keer evenementen met een betaalde advertentie. Dit werkte erg goed en zorgde voor een groter bereik, toestroom van nieuwe likes en een beter bezocht evenement. We beheren meerdere twitteraccounts: diverse campagnes en het organisatieaccount. Ook hier groeit het aantal volgers gestaag.

**Website**

De website [www.nmfgroningen.nl](http://www.nmfgroningen.nl) is 2016 goed bezocht, met 8% meer bezoekers dan in 2015. Daarnaast hebben we steeds meer nevensites van (langlopende) campagnes of projecten in samenwerkingsverband in beheer.

## 6. Algemeen

### Toetsing aan Werkplan 2016

#### Projectontwikkeling en -begeleiding

In 2016 hebben we een kleine 9% meer uren gerealiseerd dan in het werkplan 2016 was opgenomen, behoudens enkele kleine verschillen hebben we alle geplande producten geleverd. Met name de afronding van het project Energielandschappen, het beleid natuur en landschap, het gaswinningsdossier en de coördinatie van de Eemshaven waren veroorzaker van de toename van onze uren. Financieel zijn we weer op de goede weg, doordat we het positieve resultaat van 2016 toe kunnen voegen aan onze continuïteitsreserve en we hierdoor dichterbij de gewenste 20% reserve die we noodzakelijk achten om toekomstige onvoorziene tegenvallers op te kunnen vangen.

#### Juridische ondersteuning

Ook in 2016 zijn uren voor juridische ondersteuning gereserveerd uit de bijdrage van de Nationale Postcode Loterij. Dit om zeker te kunnen stellen dat geen enkele juridische ondersteuning wordt geboden vanuit de provinciale budgetsubsidie. Deze uren zijn onder meer besteed aan een reeds langlopende procedure tegen de komst van een nieuwe varkensstal in de gemeente Eemshaven. In nauwe samenwerking met de Groninger Bodembeweging, Milieudefensie Zuid-Oost Groningen en de Waddenvereniging heeft de NMG wederom een zienswijze ingediend en vervolgens beroep ingesteld tegen het ontwerp-gaswinningsbesluit van minister Kamp. De provincie Groningen heeft een milieuvergunning geweigerd voor scheepswerf Pattje te Waterhuizen. Pattje is in beroep gegaan. Wij hebben ons als derde-belanghebbende bij dit beroep aangesloten. Ongeveer de helft van de uren zijn ingezet bij het beantwoorden van vragen van aangesloten organisaties. Daarbij gaat het onder meer om vleermuizen en megastallen.

De doelstelling van de NMG is om, door een vroege en positieve betrokkenheid bij beleidsprocessen, minder juridische activiteiten te ontplooiën. Het aantal uren dat de NMG aan juridische activiteiten heeft besteed op het totaal aan activiteiten is gering (circa 1%). Het aandeel juridische activiteiten als percentage van het totaal ligt 30% lager in vergelijking met 2015.

Naast € 10.047,- voor personeelskosten (102 uur à € 98,5) is € 1.510,- besteed aan juridische ondersteuning. Per saldo is in 2016 derhalve € 11.557,- uitgegeven aan juridische ondersteuning.

#### Toetsing aan Meerjarenbeleidsplan 2016-2019

De Natuur en Milieufederatie Groningen streeft naar een verhouding tussen meerjarige subsidies en projectsubsidies van 2:1, omdat een te grote afhankelijkheid van incidentele subsidies ten koste kan gaan van de stabiliteit van de organisatie. In 2016 bedroeg de verhouding 1,5:1, waardoor we nog niet voldoen aan de gewenste verhouding.

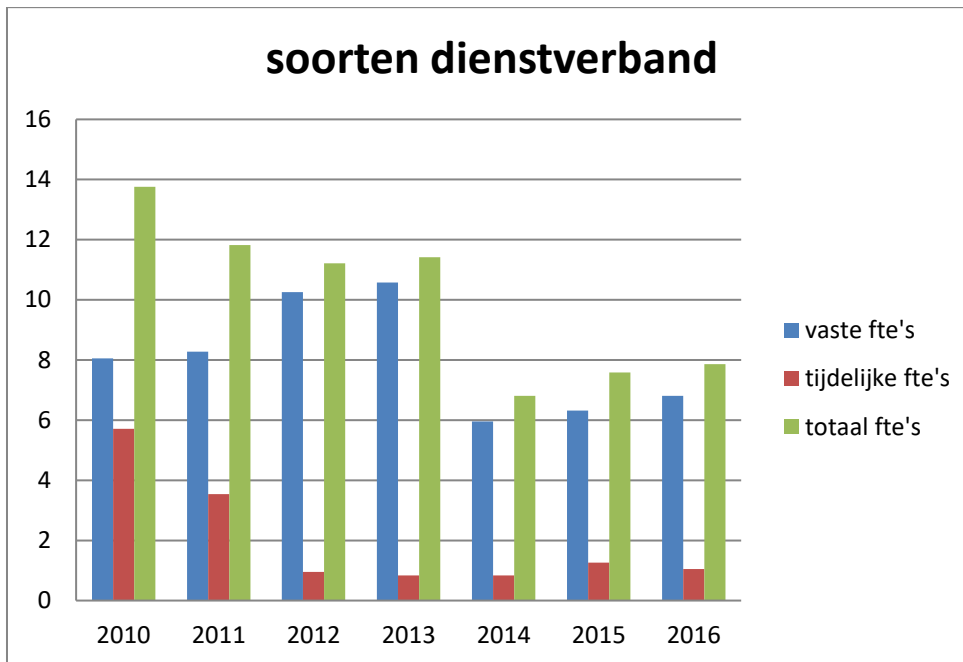
## 7. Ontwikkeling organisatie

### Personeel

#### Samenstelling personeelsbestand

Per 31 december 2016 waren in totaal 11 personen in verschillende dienstverbanden werkzaam bij de Natuur en Milieufederatie Groningen (NMG):

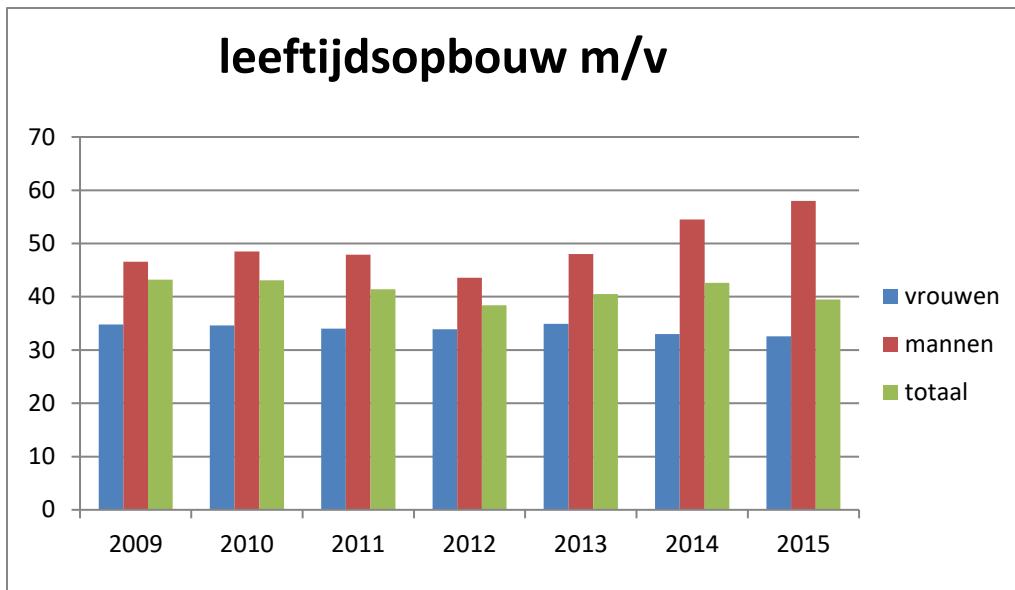
dienst- verband	aantal personen	vrouwen	mannen	totaal aantal fte's	gemiddelde fte / persoon
vast	9	6	3	6,81	0,76
tijdelijk	2	1	1	1,05	0,53
<b>totaal</b>	<b>11</b>	<b>7</b>	<b>4</b>	<b>7,86</b>	<b>0,71</b>



De leeftijdsopbouw van het personeelsbestand zag er per 31 december 2016 als volgt uit:

leeftijdsopbouw	vrouwen	mannen	totaal
21 t/m 30 jaar	3	0	3
31 t/m 40 jaar	3	1	4
41 t/m 50 jaar	0	0	0
51 t/m 60 jaar	1	2	3
61 t/m 65 jaar	0	1	1
<b>gemiddelde leeftijd</b>	<b>37,1</b>	<b>52,8</b>	<b>42,8</b>

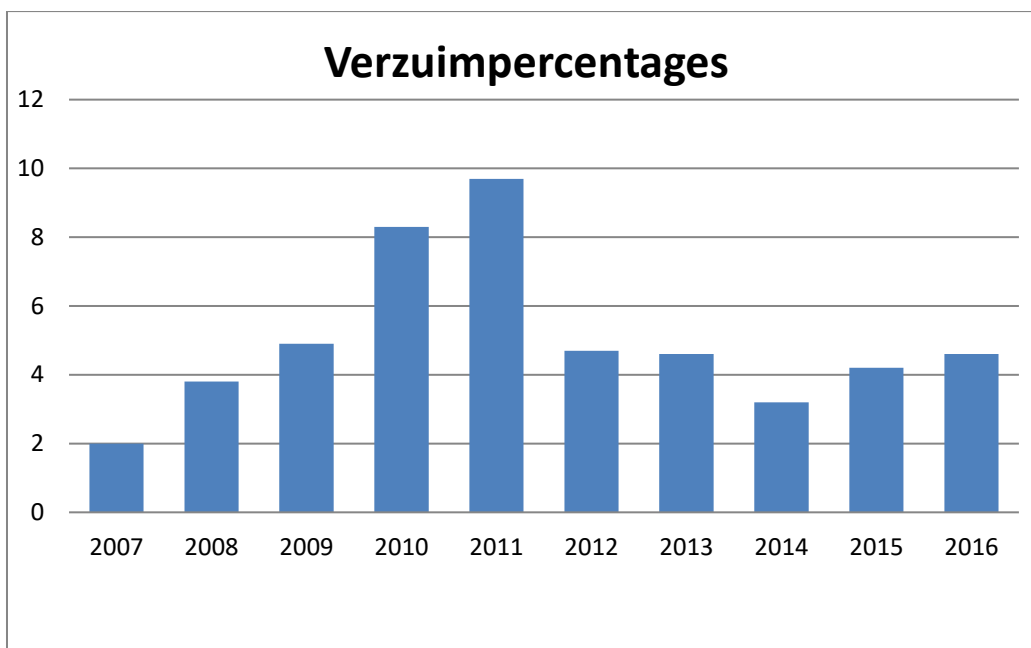
Uit de vergelijking van bovenstaande gegevens met die van het voorgaande jaar blijkt dat het aantal medewerkers gelijk is gebleven en dat de gemiddelde leeftijd ruim 3 jaar hoger is.



Het aantal dienstverbanden voor onbepaalde tijd steeg van 8 naar 9 en het aantal medewerkers met een tijdelijk dienstverband daalde van 3 naar 2.

#### Ziekteverzuim

De organisatie had in 2016 met 4,6% een iets hoger verzuim dan in 2015 (4,2%)



#### Financiën

##### Financieringsopbouw

Het aantal subsidiegevers dat op basis van een meerjarenafspraken jaarlijks een bedrag aan de NMG ter beschikking stelt, bleef ook in 2016 gelijk, namelijk 6. De Provinciale Budgetsubsidie zakte met € 3.300. Het basisbudget van de Gemeente Groningen is in 2016 gestopt. De basisbijdrage van Het Groninger Landschap, die van Natuurmonumenten en Staatsbosbeheer zijn in 2016 € 15.000 euro hoger in vergelijking met 2015. Het vrij besteedbare bedrag van de Nationale Postcode Loterij steeg met € 8000,- en is weer op het niveau van 2014.

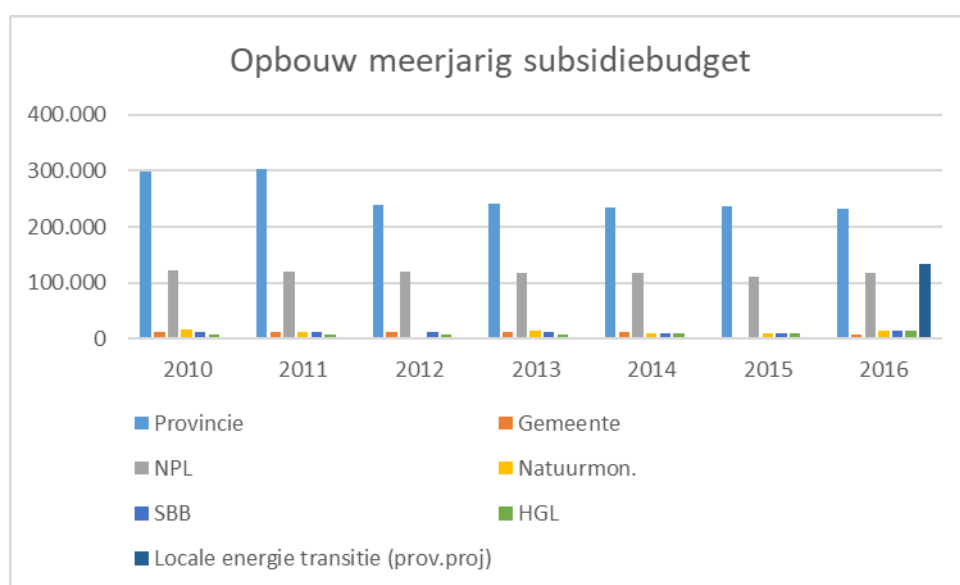
Per saldo nam het meerjarige subsidiebedrag toe met € 159.640,- ten opzichte van 2015. Deze stijging wordt veroorzaakt door de toename van het basisbedrag van de Terreinbeherende instanties en het



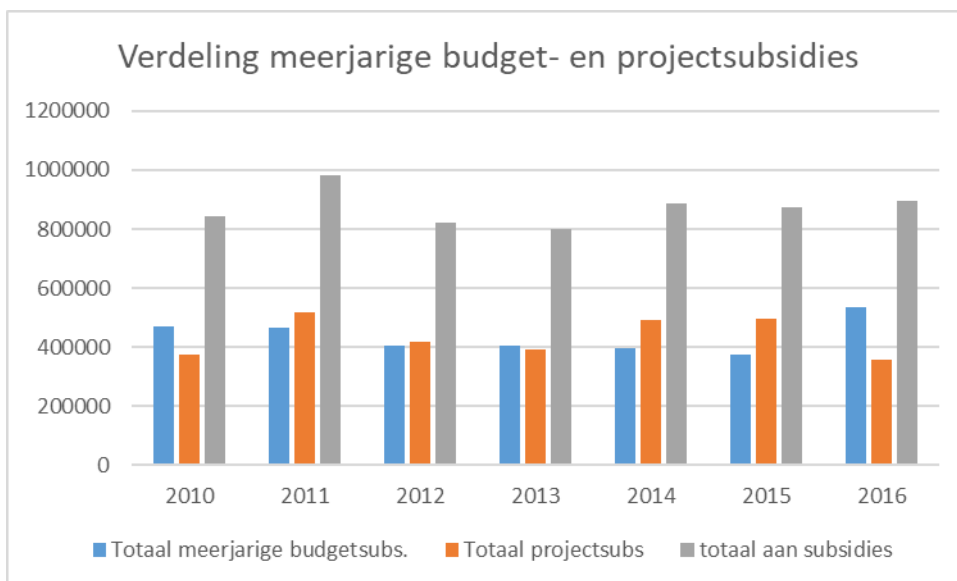
meerjarig (4 jaar) budget voor de lokale energietransitie. Het meerjarige subsidiebudget was in 2016 (en ter vergelijking in de jaren 2010 t/m 2015) als volgt opgebouwd:

	2010	2011	2012	2013	2014	2015	2016
Provincie	299.600	304.100	238.000	241.522	234.628	235.800	232.500
Gemeente	12.500	12.500	12.500	12.500	12.500	0	7.289
NPL	123.000	120.000	120.000	118.000	118.000	110.000	118.000
Natuurmon.	15.750	12.500	13.790	13.790	10.000	10.000	15.000
SBB	11.000	11.000	12.066	12.066	10.000	10.000	15.000
HGL	6.700	6.700	8.619	8.619	10.000	10.000	15.000
Locale energie transitie (prov.proj)							132.651
<b>Totaal</b>	<b>468.550</b>	<b>466.800</b>	<b>404.975</b>	<b>406.497</b>	<b>395.128</b>	<b>375.800</b>	<b>535.440</b>

\*De subsidie van de gemeente Groningen over 2015 is opgenomen in de jaarrekening van 2016.



Het meerjarige budget werd in 2016 aangevuld met een groot aantal projectsubsidies. In totaal werd voor een bedrag van € 350.070,- projecten met aanvullende projectsubsidies uitgevoerd. Subsidiebronnen waren onder meer: De Natuur en Milieufederaties (NMF), Provincie Groningen, Gemeente Groningen, Programma Rijke Wadden, Omgevingsdienst, VGG, Waterschap Hunze en Aa's, Waterschap Noorderzijlvest, NAM en NUON.



### Financiële afsluiting van het jaar

In 2016 werd voor de veertiende keer de jaarrekening opgesteld conform de eisen van het CBF. De Balans, de Staat van Baten en Lasten, en de Grondslagen uit de jaarrekening 2016 zijn in dit hoofdstuk integraal opgenomen (zie § 7.5, § 7.6 en § 7.7). Tevens is een controleverklaring opgenomen met betrekking tot de juistheid van de financiële gegevens in dit evaluatieve jaarverslag (*bijlage 3*).

Voor een toelichting op de bedragen in de Balans en de Staat van Baten en Lasten verwijzen we naar de jaarrekening 2016 van de NMG.

De in 2016 gerealiseerde baten en lasten wijken soms enigszins af van de begroting. Dit komt doordat zich na de laatste begrotingswijziging altijd nog weer nieuwe ontwikkelingen voordoen, met name op het terrein van de projectsubsidies.

Het jaar 2016 is afgesloten met een positief resultaat van €14.389,-. Ten gevolge van eenmalige kosten is het dit bedrag lager dan in eerste instantie werd verwacht. Een bedrag van 9.000,- is toegevoegd aan een bestemmingsreserve personeel en organisatie. Een bedrag van € 5.389,- is toegevoegd aan de continuïteitsreserve.

### Eigen vermogen

In vergelijking met 31 december 2015 is het vrij besteedbare vermogen in 2016 dat is vastgelegd in de Continuïteitsreserve gestegen met iets meer dan € 9.000,-. Door het Bestuur is in het verleden bepaald dat de NMG streeft naar een reserve van ± 20% van de jaarinkomsten. Deze dient als buffer voor het opvangen van tegenvallers en als achtergronddekking bij risicovolle beslissingen. Bij het huidige jaarinkomen van € 885.510,- komt het gewenste 20%-niveau neer op een bedrag van € 177.102,- met een continuïteitsreserve van € 152.474,- komt dit niveau vergeleken met 2015 een stap dichterbij.

De NMG kent geen beleggingsbeleid. Het eigen vermogen is ondergebracht op een spaarrekening waaraan geen vermogensrisico's zijn verbonden.

### Terugblik 2016

De hoogte van de structurele (meerjarige) subsidies en de verhouding tussen structurele subsidies en projectsubsidies is en blijft een punt van voortdurende zorg. Zo hebben we in 2016 met de provincie meerjarige afspraken kunnen maken over lokale energietransitie. Wij geloven erin dat wij het verschil kunnen maken als het gaat over het vroegtijdig in het proces betrekken van burgers en achterban bij energievraagstukken waardoor zij worden uitgenodigd mee te denken aan maatwerkoplossingen. Zo hebben we in nauw overleg met onze achterban een position paper zonne- en windenergie opgesteld.

De dynamiek in onze (Groninger) samenleving is soms heftig, een voorbeeld hiervan is het aardgasdossier. De ontwikkelingen op dit gebied buitelen over elkaar heen, dat vraagt flexibiliteit en snel kunnen inspelen op actuele gebeurtenissen.

In 2016 hebben we ook deelgenomen aan een aantal landelijke projecten zoals wind op land, landelijk

project Servicepunt Energie en zijn we mede opsteller van het landelijk projectplan Voedselbossen.

In 2016 hebben we activiteiten uitgevoerd met als doel het vergroten van de betrokkenheid van de aangesloten organisaties. Bij veel ontwikkelen zoals de discussie rond de structuurvisie voor de Eemshaven, de Tennet hoogspanningskabel (380KV) van de stad naar de Eemshaven, het position paper Wind en Zonne-energie, de afstemming van het programma leefbaarheid en het programma lokale energietransitie, (beiden in het kader van het aardbevingsprogramma) is het netwerk van de NMG geconsulteerd voor inbreng van kennis, standpuntvorming en afstemming. Dit is georganiseerd door middel van nieuwsbrieven, discussieavonden, coördinatie en afstemming van gezamenlijke standpunten en reacties. Daarnaast is ook in 2016 het netwerkevenement voor groene organisaties in Groningen georganiseerd: Gronings Groen.

### **Vooruitblik 2017 en verder**

In het Meerjarenbeleidsplan voor de periode 2016-2019 geeft de NMG aan zich te willen onderscheiden ten aanzien van andere instanties en organisaties. Hiermee bedoelen we dat we met innovatieve initiatieven vooruitlopen en ons concentreren op een aantal kern dossiers waar de unieke rollen en taken van de NMG goed tot uitdrukking komen. Om dat te bereiken zet de NMG in op drie strategieën:

- we willen een podium zijn voor het publieke debat. Door het laten zien van nieuwe invalshoeken en sterke alternatieven heeft de NMG een belangrijke positie in de dialoog bij standpuntbepaling en beleidsprocessen. Onze achterban speelt hierbij een doorslaggevende rol. De NMG wil de achterban mobiliseren, verlevendigen en vernieuwen om het draagvlak voor verandering te versterken. We kiezen daarbij voor coalities en samenwerking met onze groene partners.
- we willen innovatieve duurzame oplossingen en alternatieve maatregelen in de etalage zetten. Daarbij gaat het over de verandering van onze economie, over nieuwe manieren van produceren en consumeren en over onze omgang met de kwaliteit van natuur en landschap.
- we willen concrete afspraken maken namens de natuur-, landschaps- en milieubeweging die bijdragen aan een duurzame ontwikkeling. We willen de natuur en milieubeweging verbinden vanuit het principe 'eendracht maakt macht'.

In 2017 willen we ons meer inzetten op het dossier landbouw. Met de terrein beherende instanties is afgesproken dat de NMG dit dossier trekt. Het is de bedoeling om in 2017 een position paper duurzame landbouw op te stellen dat wij in nauw overleg met de achterbanorganisaties zullen opstellen.

Een ander speerpunt zal de circulaire economie zijn. Samen met de andere NMF-en zullen we onze rol en positie in kaart brengen en hier extra capaciteit op inzetten. Ook willen wij in E&E (economie en ecologie) verband waar mogelijk samen optrekken met de industrie om op die manier de economie en ecologie in een betere balans te brengen met een positief resultaat voor de kwetsbare Waddenzee.

### **7.3 Interne organisatie**

In 2016 is veel energie gestoken in het verbeteren van de kantoorautomatisering en het opzetten van de managementinformatie, die past bij het nieuwe bestuursmodel. In 2017 zullen we administratieve organisatie tegen het licht houden en de financiële administratie verder professionaliseren.

In 2016 heeft de NMG gewerkt aan een nieuw bestuursmodel waarbij er niet langer sprake is van een bestuur maar alleen nog van een Raad van Toezicht, die op grotere afstand van de organisatie staat. De directeur fungeert voortaan als directeur-bestuurder. Daarnaast zal een Raad van Advies worden ingesteld die de antenne is van de organisatie in de provincie. De leden van de Raad van Advies zullen de directeur-bestuurder en de medewerkers voorzien van inhoudelijke adviezen, gebaseerd op hun ervaring en kennis van de materie en het gebied. Ook zullen zij zorgdragen voor de samenwerking met de verschillende aangesloten organisaties. Op 30 december 2016 zijn de nieuwe statuten en het Algemene Reglement bij de notaris gepasseerd. Het nieuwe bestuursmodel is op 1 januari 2017 van kracht geworden. Er zijn op 31 december 2016 drie bestuursleden afgetreden, twee bestuursleden hebben aangegeven door te willen gaan als Raad van Toezicht en naarstig op zoek gaan naar nieuwe leden. De leden van de huidige Raad van Toezicht zijn met uitzondering van twee leden overgegaan

naar de Raad van Advies.

Het CBF toetst elk jaar of een organisatie nog aan het CBF-Keur voldoet. De NMG voldeed dit jaar aan alle vereisten en is derhalve ook in 2016 Keurmerkhouders.

De organisatie heeft het overgrote deel van de toegezegde taken uit weten te voeren en ook nog eens kunnen schakelen naar actualiteiten zoals het tracé van de hoogspanningsleiding 380 kV van de stad Groningen naar de Eemshaven, de stilstandsvoorziening op windmolens, het leveren van een bijdrage aan Delfsail, de ondertekening van een aantal manifesten, zoals het dark skypark Waddenzee en het Kustpact. Evenals voorgaande jaren zijn er meer projecten gerealiseerd dan gepland.

#### **7.4 Vrijwilligersbeleid**

De Natuur en Milieufederatie Groningen (NMG) waardeert de inzet en betrokkenheid van vrijwilligers. Naast de aangesloten organisaties zijn in Groningen veel andere vrijwilligers en organisaties actief op het gebied van natuur en milieu. Ook met hen werkt de NMG samen. Het gaat hier bijvoorbeeld om vertegenwoordigers in landinrichtingscommissies, groene waterschapsbestuurders, niet-aangesloten natuur- en milieuorganisaties, tijdelijke one-issuegroepen, en individuele burgers en bestuurders. De NMG zet zich in om ook dit netwerk te ondersteunen en uit te breiden.

Daarnaast maakt de NMG voor werkzaamheden op kantoor op ad-hoc basis incidenteel gebruik van vrijwilligers die daarvoor een vrijwilligersvergoeding en/of onkostenvergoeding krijgen. Deze vrijwilligers werken onder begeleiding van een vaste begeleider en vallen onder de aansprakelijkheidsverzekering die voor alle kantoormedewerkers geldt. Ook biedt de NMG sinds 2012 incidenteel werkervaringsplaatsen aan.

De NMG streeft ernaar de betrokkenheid van vrijwilligers in stand te houden en waar mogelijk te vergroten met inachtneming van het vastgestelde beleid en op voorwaarde dat de onafhankelijke positie van de NMG gewaarborgd blijft.

## 7.5 Balans per 31 december 2016

Activa	Ref.	31 december 2016		31 december 2015	
		€	€	€	€
<b>Vaste activa</b>					
<i>Materiële vaste activa</i>	2.5.1				
in het kader van de doelstelling			3.209		1.956
<b>Vlottende activa</b>					
<i>Vorderingen en overlopende activa</i>	2.5.2				
Debiteuren		242.112		286.405	
Overige vorderingen en overlopende activa		<u>73.866</u>		<u>34.650</u>	
			315.978		321.055
<i>Liquide middelen</i>	2.5.3		229.566		109.184
			<u>548.752</u>		<u>432.195</u>
<b>Passiva</b>					
	Ref.	31 december 2016		31 december 2015	
		€	€	€	€
<b>Reserves en fondsen</b>					
<i>Reserves</i>	2.5.4				
Continuïteitsreserve		152.474		147.085	
Bestemmingsreserves		<u>42.485</u>		<u>48.485</u>	
			194.959		195.570
<b>Kortlopende schulden</b>					
	2.5.5				
Crediteuren		37.394		42.488	
Nog te besteden subsidies		147.098		84.563	
Belastingen en premies sociale verzekeringen en pensioenen		34.049		25.170	
Overige schulden en overlopende passiva		<u>135.251</u>		<u>84.404</u>	
			353.793		236.625
			<u>548.752</u>		<u>432.195</u>

<b>7.6 Staat van baten en lasten over 2016</b>				
	<b>Ref.</b>	<b>Realisatie 2016</b>	<b>Begroting 2016</b>	<b>Realisatie 2015</b>
		€	€	€
<b>Baten:</b>				
Baten uit eigen fondsenwerving		0	0	0
Baten uit acties van derden	2.7.1	176.130	149.850	170.350
Subsidies van overheden *	2.7.2	444.818	668.524	525.222
Overige baten*	2.7.3	264.562	2.500	147.815
<b>Totaal baten</b>		<b>885.510</b>	<b>820.874</b>	<b>843.387</b>
<b>Lasten: <sup>2)</sup></b>				
<b>Besteed aan doelstellingen</b>	<b>2.7.4</b>			
Groene ruimte		297.036	291.724	306.327
Klimaat en energie		254.661	196.702	218.234
Duurzame bedrijvigheid		195.772	139.900	149.718
Communicatie en netwerken		123.652	115.069	112.337
		<b>871.121</b>	<b>743.396</b>	<b>786.615</b>
<b>Werving baten</b>		<b>0</b>	<b>0</b>	<b>0</b>
<b>Kosten beheer en administratie <sup>1)</sup></b>		<b>0</b>	<b>0</b>	<b>0</b>
<b>Totaal lasten</b>		<b>871.121</b>	<b>743.396</b>	<b>786.615</b>
<b>Resultaat</b>		<b>14.389</b>	<b>77.478</b>	<b>56.772</b>
Voorgestelde bestemming van het resultaat:				
Continuïteitsreserve		5.389	77.478	41.772
Bestemmingsreserves	2.7.5	9.000		15.000
		<b>14.389</b>	<b>77.478</b>	<b>56.772</b>
<p>1) De provinciale milieufederaties hanteren voor het inzichtelijk maken van deze kosten een uniforme systematiek die gebaseerd is op de aanbeveling Toepassing van Richtlijn 650 voor Kosten Beheer en Administratie van de Vereniging Fondsenwervende Instellingen (VFI). De kosten voor beheer en administratie worden inzichtelijk gemaakt in de Toelichting lastenverdeling, maar worden in de staat van baten en lasten volledig toegerekend aan de doelstellingen.</p> <p>2) De gerealiseerde uren worden, per thema, nader toegelicht in bijlage C.</p> <p>* In de planning zijn de baten van het project Locale energietransitie opgenomen bij subsidies overheden, in de realisatie zijn deze baten opgenomen bij overige baten.</p>				

## **7.7 Grondslagen voor de waardering van activa en passiva en voor de bepaling van het resultaat.**

### **Algemeen**

De jaarrekening is opgesteld in overeenstemming met de Richtlijn 650 Verslaggeving Fondsenwervende Instellingen.

### **Vergelijking met voorgaand jaar**

De gehanteerde grondslagen van waardering en van resultaatbepaling zijn ongewijzigd gebleven ten opzichte van het voorgaande jaar.

### **Grondslagen voor de waardering van activa en passiva**

De waardering van activa en passiva en de bepaling van het resultaat vinden plaats op basis van historische kosten. De activa en passiva zijn opgenomen tegen nominale waarde, tenzij in de toelichting op de betreffende balanspost anders is vermeld.

#### *Materiële vaste activa*

De materiële vaste activa zijn gewaardeerd op verkrijgingprijs, verminderd met de cumulatieve afschrijvingen. De afschrijvingen zijn gebaseerd op de geschatte economische levensduur. Er wordt afgeschreven vanaf het moment van ingebruikneming. De materiële vaste activa worden aangewend in het kader van de doelstelling.

#### *Vorderingen*

De vorderingen zijn opgenomen tegen nominale waarde onder aftrek van de noodzakelijk geachte voorzieningen voor het risico van oninbaarheid. Deze voorzieningen worden bepaald op basis van individuele beoordeling van de vorderingen.

### **Grondslagen voor de bepaling van het resultaat**

Het resultaat wordt bepaald als het verschil tussen de aan het verslagjaar toegerekende baten en de bestedingen over het jaar.

Baten en lasten zijn toegerekend aan het jaar waarop ze betrekking hebben. Winsten zijn slechts opgenomen voor zover zij op de balansdatum zijn gerealiseerd. Verliezen die hun oorsprong vinden voor het einde van het verslag jaar zijn in acht genomen, indien zij voor het opmaken van de jaarrekening bekend zijn geworden.

Projectgelden betreffende nog niet afgeronde projecten, die aan het eind van het verslagjaar niet zijn besteed, worden opgenomen op de balans.

#### *Pensioenen*

De Natuur en Milieufederatie Groningen is sinds 1 januari 2007 aangesloten bij de Stichting Bedrijfspensioenfonds voor de Landbouw. De Natuur en Milieufederatie Groningen heeft - mits de verschuldigde premies tijdig en volledig worden voldaan - geen verplichting tot het voldoen van aanvullende bijdragen in geval van een te lage dekkingsgraad bij de Stichting Bedrijfspensioenfonds voor de Landbouw, anders dan het effect van hogere toekomstige premies. Met betrekking tot de pensioenregeling zijn derhalve alleen de verschuldigde premies tot en met het einde van het boekjaar in de jaarrekening verantwoord.

<b>7.8 Begroting 2017</b>			
			<b>Begroting 2017</b>
		€	€
<b>Baten:</b>			
Beleids subsidie provincie	233.200		
Nationale Postcodeloterij	110.000		
TBO's	45.000		
Projectsubsidies	537.244		
Projectsubsidies te verwerven	147.112		
<b>Som der baten</b>			1.072.556
<b>Lasten:</b>			
Personeelskosten	584.000		
Uitbesteed werk	0		
Publiciteit en communicatie	12.050		
Huisvestingskosten	45.000		
Kantoor- en bestuurskosten	83.150		
Afschrijvingen	4.000		
Specifieke projectkosten	296.167		
<b>Som der lasten</b>			1.024.367
<b>Begroot resultaat</b>			<b>48.189</b>
<b>Begroting lasten 2017 naar doelstellingen</b>			
Uitvoeringskosten ter zake van:			
Groene ruimte			231.638
Klimaat en energie			468.947
Duurzame bedrijvigheid			214.595
Communicatie en netwerken			109.187
			<b>1.024.367</b>



## 7.9 Overige gegevens

Statutaire naam: Stichting Natuur en Milieufederatie Groningen  
Vestigingsplaats: Groningen  
Rechtsvorm: Stichting  
Doelstelling: De stichting heeft tot doel het bevorderen van het behoud, het herstel en het optimaal beheer van natuur, milieu en landschap, met name in de provincie Groningen.

Directie: Schuiling, dhr. R. (in functie tot 01-02-2016 als interim-directeur)  
Schäfer, mw. A.J. (in functie per 01-02-2016)

Bestuur:  
(per 31-12-2016) Klijnsma, dhr. J.P.T. – voorzitter  
Grol, dhr. C.J. – penningmeester  
Bekker, mw. R.M. – secretaris  
Debets, dhr. F.L. – bestuurslid  
Tomson, mw. C.A. – bestuurslid

Rooster van aftreden Bestuur per 31-12-2016:

	<b>Toetreding</b>	<b>Aftreding</b>
Grol, dhr. C.J.	19-11-1997	31-12-2016
Bekker, mw. R.M.	06-04-2010	31-12-2016
Klijnsma, dhr. J.P.T.	19-10-2010	31-12-2016
Debets, dhr. F.L.	25-01-2012	31-12-2016
Tomson, mw. C.A.	04-03-2015	31-12-2016

Samenstelling en rooster van aftreden Raad van Toezicht per 01-01-2017:

	<b>Toetreding</b>	<b>Aftreding</b>
Klijnsma, dhr. J.P.T.	19-10-2010	april 2018
Tomson, mw. C.A.	04-03-2015	maart 2019

Samenstelling en rooster van aftreden Raad van Toezicht per 31-12-2016:

	<b>Toetreding</b>	<b>Aftreding</b>
Bügel, dhr. M.G.B.	19-10-2010	31-12-2016
Duin, mw. E.A. van	18-09-2014	31-12-2016
Helmer, dhr. L.F.M.	14-05-2014	31-12-2016
Janssen, mw. T.R.	19-10-2010	31-12-2016
Stubbe-Heeres, mw. M.A.H.	19-01-2012	31-12-2016
Teerling, dhr. L.	18-09-2014	31-12-2016
IJpenberg, dhr. A.D.	14-05-2014	31-12-2016

Samenstelling en rooster van aftreden Raad van Advies per 01-01-2017:

	<b>Toetreding</b>	<b>Aftreding</b>
Duin, mw. E.A. van	18-09-2014	september2018
Helmer, dhr. L.F.M.	14-05-2014	mei 2018
Janssen, mw. T.R.	19-10-2010	september 2018
Stubbe-Heeres, mw. M.A.H.	19-01-2012	januari2016
IJpenberg, dhr. A.D.	14-05-2014	mei 2018

De Natuur en Milieufederatie Groningen kent in 2016 een Raad van Toezicht (RvT), een Bestuur en een directeur. De leden van de RvT worden door de RvT zelf benoemd, op voordracht van de aangesloten organisaties, voor een periode van vier jaar. De RvT heeft tot taak toezicht te houden op het beleid van

het Bestuur en op de algemene gang van zaken in de stichting. De RvT vergadert elk half jaar minimaal één keer (in 2016 vijf keer).

De leden van het Bestuur worden benoemd door de RvT, op voordracht van het Bestuur, voor een periode van vier jaar. Aan het Bestuur komen alle bevoegdheden toe die niet door de wet of de statuten aan andere organen zijn opgedragen. De drie hoofdtaken van het Bestuur zijn: standpuntbepaling, genereren van samenwerking met de aangesloten organisaties en de eindverantwoordelijkheid voor de interne organisatie.

Het Bestuur vergadert periodiek (in 2016 negen keer). De directeur wordt benoemd door het Bestuur. De directeur legt verantwoording af aan het Bestuur voor alle taken die in het directiestatuut aan hem zijn gedelegeerd.

### **Relevante nevenfuncties:**

#### **Raad van Toezicht (tussen haakjes de voordragende organisatie)**

Bügel, dhr. M.G.B. (Stichting Natuur en Landschap gemeente Eemsmond e.o.)

- bestuurslid St. Natuur en Landschap gemeente Eemsmond e.o.
- bestuurslid St. Nicolaaskerk Oldenzijl

Duin, mw. E.A. van (Erfgoedvereniging Heemschut Groningen)

- adviseur cultureel erfgoed St. Libau
- voorzitter provinciale commissie Heemschut Groningen
- bestuurslid Erfgoedvereniging Heemschut
- lid Erfgoedcommissie gemeente Hof van Twente

Helmer, dhr. L. (Vereniging Zuivere Energie)

- bestuurslid Vereniging Zuivere Energie
- lid Groninger Bodem Beweging
- lid coöperatieve vereniging De Windvogel

Janssen, mw. T.R. (Milieudéfensie afdeling Groningen)

- voorzitter Milieudéfensie afdeling Groningen
- lid Burgeralliantie Leefmilieu Nijmegen
- lid VVM (Vereniging van Milieuprofessionals)

Stubbe-Heeres, mw. M.A.H. (IVN afdeling Bellingwedde)

- geen

Teerling, dhr. L. (Stichting Landschap Oldambt)

- lid werkgroep Stichting Landschap Oldambt
- penningmeester Bewonersvereniging Het Riet Blauwestad
- lid Commissie voor de Wetgeving van de Independent Order of Odd Fellows

Ijpenberg, dhr. A.D. (Stichting Milieubeheer Zuidelijk Westerkwartier)

- lid Raad van Bestuur St. Milieubeheer Zuidelijk Westerkwartier

### **Bestuur**

Bekker, mw. R.M.

- manager Nationale Databank Flora en Fauna
- kwartiermaker Informatiehuis Natuur
- adviseur van de uitvoeringsorganisatie van de 12 Provincies BIJ12 over voorzieningen Natuurinformatie, vanuit een dienstverband met, en met instemming van, Provincie Groningen van 01-09-2016 tot 31-12-2016
- voorzitter St. Ecological Restoration Advice

Debets, dhr. F.L.

- eigenaar adviesbureau Debets BV
- bestuurslid stichting Katholieke Onderwijs Centrale (KOC) Groningen
- voorzitter stichting IKN te Ede

Grol, dhr. C.J.  
geen

Klijnsma, dhr. J.P.T.

- coördinator initiatieven bij Groningen Bereikbaar
- projectleider Ghana bij St. Noorderlicht
- penningmeester St. Debatcentrum DwarsDiep

Tomson, mw. C.A.

- medewerker in algemene dienst waterschap Noorderzijlvest

### **Directie**

Schuling, dhr. R. (interim-directeur in functie tot 01-02-2016)  
geen

Schäfer, mw. A.J. (in functie per 01-02-2016)  
geen

<b>Bijlage 1: Urenrealisatie projecten 2016</b>										
<b>Aantal uren per financier in 2016</b>										
<b>Projectcode</b>	<b>Projectnaam</b>	<b>Provincie</b>		<b>NMF</b>		<b>Overige</b>		<b>Totaal</b>		
		<b>Werkplan</b>	<b>Realisatie</b>	<b>Werkplan</b>	<b>Realisatie</b>	<b>Werkplan</b>	<b>Realisatie</b>	<b>Werkplan</b>	<b>Realisatie</b>	
	<b>Groene ruimte</b>									
51001	Extern overleg	75	99					75	99	
51002	Actualiteiten	150	169					150	169	
51012	Natuur en landschapsbeleid	105	203			134	131	239	334	
51010	RO-beleid	100	89			170	167	270	256	
51005	Netwerk RO	80	80	50	34			130	114	
	Landbouwbeleid	50	24					50	24	
52095-3	Groninger Verdienmodel fase 3					150	75	150	75	
52096	Ontwerpwedstrijd stallen			81	42	46	46	127	88	
52006-1	Eetbare stad 2016			46	46	300	302	346	348	
52006-2	Peulen pootproject					20	26	20	26	
52006-3	Voedselverspilling			0		492	431	492	431	
52007	Meat & Eat			50	71			50	71	
52011	Operatie Steenbreek 16					38	102	38	102	
52012	VOS-overleg 1)						78	0	78	
51059	Beldschoon water 16					24	26	24	26	
51021	Energielandschappen 2014-2015			85	255		0	85	255	
51056	Anders Varen					125	59	125	59	
51090	Eems-dollard natuurlijk			0	20			0	20	
<b>Subtotaal</b>	<b>Groene ruimte</b>	560	663	312	448	1.499	1.442	2.371	2.574	

		Aantal uren per financier in 2016									
		Provincie		NMF		Overige		Totaal			
Projectcode	Projectnaam	Werkplan	Realisatie	Werkplan	Realisatie	Werkplan	Realisatie	Werkplan	Realisatie	Werkplan	Realisatie
	<b>Klimaat en energie</b>										
53001	Extern overleg	75	86							75	86
53002	Actualiteiten	100	110							100	110
53005	Beleid Klimaat en Energie	100	147							100	147
53006	Netwerk Energie	75	88							75	88
53039-1	Energiek toezicht pilot Leek							101	100	101	100
53030	Energiecampagne							512	512	512	512
53035	Servicepunten Energie (Pr1511)			100	100				0	100	100
53037	Progr Lokale energietransitie 16-19			50	50			918	979	968	1.029
53040	Milieustudie wind op land			153	154					153	154
										0	0
<b>Subtotaal</b>	<b>Klimaat en energie</b>	<b>350</b>	<b>431</b>	<b>303</b>	<b>304</b>	<b>1.531</b>	<b>1.591</b>	<b>2.184</b>	<b>2.326</b>		

		Aantal uren per financier in 2016									
		Provincie		NMF		Overige		Totaal			
Projectcode	Projectnaam	Werkplan	Realisatie	Werkplan	Realisatie	Werkplan	Realisatie	Werkplan	Realisatie	Werkplan	Realisatie
	<b>Duurzame bedrijvigheid</b>										
54001	Extern overleg	75	44							75	44
54999	Actualiteiten	100	85							100	85
54005	Netwerk milieu	100	45							100	45
54016-16	E&E in balans 16 2)			105	100	195	186			300	286
54022	ED 2050 detachering provincie			66	64	518	502			566	566
54021	Gebiedsgericht milieubeleid ED fase II			56	52	104	97			146	149
54051	Aardbevingsdossier	225	291			203	237			428	528
	Coördinatie Eemshaven	60	202			100	160			160	362
<b>Subtotaal</b>	<b>Duurzame bedrijvigheid</b>	560	667	227	216	1.120	1.182			1.875	2.065

		Aantal uren per financier in 2015									
		Provincie		NMF		Overige		Totaal			
Projectcode	Projectnaam	Werkplan	Realisatie	Werkplan	Realisatie	Werkplan	Realisatie	Werkplan	Realisatie	Werkplan	Realisatie
	<b>Communicatie en netwerken</b>										
55020	Netwerkverst. en onderst.	80	92					80	92		
55010	Communicatie alg.	280	325					280	325		
55011	Website / nieuwsbrief	180	175					180	175		
56003	Projectontw. en begel.	380	491					380	491		
56004	Juridische ondersteuning			150	102			150	102		
55050-16	Nacht van de Nacht 16			50	58			50	58		
56999	Kleine projecten <20 uur				25			22	25		
<b>Subtotaal</b>	<b>Communicatie en netwerken</b>	920,0	1.083,0	200,0	185,0	0,0	0,0	1.142,0	1.268,0		
	<b>Totaal alle thema's</b>	<b>2.390,0</b>	<b>2.844,0</b>	<b>1.042,0</b>	<b>1.153,3</b>	<b>4.150,3</b>	<b>4.215,2</b>	<b>7.572,3</b>	<b>8.232,5</b>		

## **Bijlage 2: Verantwoordingsverklaring 2016 Stichting Natuur en Milieufederatie Groningen**

De Stichting Natuur en Milieufederatie Groningen (NMG) heeft tot doel het bevorderen, het behoud, het herstel en het optimaal beheer van natuur, milieu en landschap, met name in de provincie Groningen.

Het Bestuur van de NMG onderschrijft de volgende principes:

1. Binnen de NMG wordt de functie 'toezicht houden' (vaststellen of goedkeuren van plannen, en het kritisch volgen van de organisatie en haar resultaten) duidelijk gescheiden van het 'besturen' en van de dagelijkse leiding over de organisatie.
2. De NMG dient continu te werken aan een optimale besteding van middelen, zodat effectief en doelmatig gewerkt wordt aan het realiseren van de doelstelling.
3. De NMG streeft naar optimale relaties met belanghebbenden, met gerichte aandacht voor de informatieverschaffing en de inname en verwerking van wensen, vragen en klachten.

In deze verantwoordingsverklaring wordt beschreven op welke manier de NMG in 2012 invulling gaf aan deze principes.

### **Ad 1. Functiescheiding tussen toezicht en uitvoering**

Bij de NMG is de vaststelling en uitvoering van het beleid gescheiden van het toezicht op de organisatie en haar resultaten. Deze scheiding is geregeld in de statuten van 9 november 2010 waarin is vastgelegd dat de NMG naast een Bestuur (uitvoering) een Raad van Toezicht (RvT; toezichthouder) heeft. Mede doordat de leden van de RvT verbonden moeten zijn aan een van de deelnemende organisaties, zijn de banden met de deelnemende organisaties gewaarborgd.

Het Bestuur heeft voor de uitvoering van het beleid en de dagelijkse leiding mandaat verleend aan de directeur, wiens taken en bevoegdheden zijn vastgelegd in het directiestatuut van 19 maart 2013.

Over de onderlinge taakverdeling binnen het Bestuur zijn afspraken vastgelegd in de verslagen van de bestuursvergaderingen d.d. 13-07-1999 en 24-08-1999. Bij latere wijzigingen van de bestuursamenstelling zijn bestuursleden aangezocht op basis van specifieke deskundigheden. Bestuursleden zijn in beginsel onafhankelijk van de aangesloten organisaties van de NMG. Het Bestuur van de NMG is beleidsbepalend. Daar wordt formeel invulling aan gegeven door de vaststelling van een strategisch (meerjaren)beleidsplan dat vier jaar belooft en het vaststellen van een jaarlijks werkplan. De Raad van Toezicht heeft de jaarrekening 2016 en het evaluatief jaarverslag 2016 in zijn vergadering van 17-05-2017 vastgesteld. Het werkplan en de begroting 2017 zijn in de vergadering van 29-11-2016 vastgesteld. Feitelijk worden beleidskeuzes buiten dat kader echter ook aan het Bestuur voorgelegd en ontvangt het Bestuur tevens uitgebreide informatie waarmee het in staat is te beoordelen of de beleidsuitvoering en dagelijkse leiding binnen het gestelde mandaat plaatsvinden.

De RvT is toezichthouder van het Bestuur. De RvT bestaat volledig uit vertegenwoordigers van deelnemende organisaties. De RvT komt minimaal tweemaal per jaar bijeen: in mei voor de jaarvergadering waar onder meer het inhoudelijk jaaroverzicht, het evaluatief jaarverslag en de jaarrekening met bijbehorende accountantsverklaring moeten worden goedgekeurd (is in 2017 gebeurd met de verslaglegging over 2016 in de vergadering van 17-05-2017). Daarnaast ontvangt de RvT de notulen van de bestuursvergaderingen. Op die wijze is de RvT in staat haar toezichthoudende functie te vervullen.

Conform de statuten van de Natuur en Milieufederatie Groningen hebben de bestuursleden van de Stichting geen bestuursrelatie met de aangesloten organisaties en wordt er gestreefd naar een bestuursamenstelling die een goede spreiding van expertise over de verschillende beleidsvelden (Groene Ruimte, Duurzame Bedrijvigheid, Klimaat & Energie en Communicatie & Netwerken) garandeert, als ook de toegang tot politieke en maatschappelijke netwerken op de beleidsvelden. Daarnaast is het streven voldoende bedrijfseconomische en bedrijfsorganisatorische kennis in het Bestuur te verenigen.



Aangesloten organisaties worden actief benaderd om een zo breed mogelijke vertegenwoordiging in de RvT te krijgen. Bij vacatures in de RvT worden alle aangesloten organisaties benaderd om kandidaten aan te dragen. Indien er meer kandidaten dan zetels in de RvT zijn, stemmen de zittende RvT leden over de invulling van de vacature. Conform de statuten hebben zij daarbij rekening te houden met een optimale spreiding van zetels over organisaties die verbonden zijn aan een van de beleidsvelden van de NMG (natuurbeschermingsorganisaties, landschapsorganisaties, milieuorganisaties, organisaties verbonden aan klimaat- en energieproblematiek).

In 2016 heeft de NMG gewerkt aan een nieuw bestuursmodel waarbij er niet langer sprake is van een bestuur maar alleen nog van een Raad van Toezicht, die op grotere afstand van de organisatie staat. De directeur fungeert voortaan als directeur-bestuurder. Daarnaast zal een Raad van Advies worden ingesteld die de antenne is van de organisatie in de provincie. De leden van de Raad van Advies zullen de directeur-bestuurder en de medewerkers voorzien van inhoudelijke adviezen, gebaseerd op hun ervaring en kennis van de materie en het gebied. Ook zullen zij zorgdragen voor de samenwerking met de verschillende aangesloten organisaties. Op 30 december 2016 zijn de nieuwe statuten en het Algemene Reglement bij de notaris gepasseerd. Het nieuwe bestuursmodel is op 1 januari 2017 van kracht geworden.

Het evalueren van het functioneren van de directie van de NMG gebeurt jaarlijks door het Bestuur. Dit gebeurt inhoudelijk aan de hand van het evaluatief jaarverslag en organisatorisch aan de hand van het directiestatuut, dat in maart 2013 opnieuw is vastgesteld. Het evalueren van het functioneren van het Bestuur gebeurt (vanaf 2011) regelmatig door de RvT. Deze evaluatie gebeurt mede aan de hand van het evaluatief jaarverslag, waarmee de leden van de RvT kunnen beoordelen in hoeverre de doelstellingen uit het werkplan zijn gehaald.

## **Ad 2. Optimale besteding van de financiële middelen**

De NMG heeft in 2010 verder ingezet op verbetering van de projectmatige aanpak van haar werkzaamheden, zodat de doelmatigheid en de resultaten goed meetbaar en goed te verantwoorden zijn. Inmiddels is de NMG in staat om vooraf aan te geven met welke inzet van mensen en middelen welk resultaat kan worden bereikt en om daarover na uitvoering van activiteiten gestructureerd verantwoording af te leggen. Alle beleidsmatige en projectmatige activiteiten zijn gericht op het realiseren van de doelstelling van de NMG.

Optimalisering van de effectiviteit van de organisatie vindt op de volgende manieren plaats:

- De directie stelt jaarlijks een werkplan met begroting op, waarin onder meer de gewenste resultaten, begrote kosten en beoogde financiering per project zijn vastgelegd. Het Bestuur toetst dit werkplan met de daaraan verbonden begroting en stelt het vast.
- De financieel medewerker voorziet de directeur en het Bestuur van financiële managementrapportages, waarin de gerealiseerde cijfers ten opzichte van de begroting zichtbaar worden gemaakt.
- De directie informeert het Bestuur over mogelijke overschrijdingen van de begroting of verschuivingen van meer dan 10% binnen de hoofdposten op de begroting.
- Over de voortgang van het werkplan en de afzonderlijke projecten wordt conform de daarover gemaakte afspraken aan de partners en subsidieverstrekkingen gerapporteerd.
- De financieel medewerker stelt een jaarrekening op conform de Richtlijn 650 Fonds-wervende instellingen. De accountant controleert deze en voorziet de jaarrekening van een goedkeurende accountantsverklaring. De accountant rapporteert rechtstreeks aan de directeur en het Bestuur over de jaarlijkse accountantscontrole. Het Bestuur toetst de jaarrekening en stelt deze vast.
- De directie stelt jaarlijks een evaluatief jaarverslag inclusief urenrealisatie op die overeenstemt met de jaarrekening. In het evaluatief jaarverslag wordt per project en per beleidsterrein het volgende vastgelegd: behaalde resultaten, gerealiseerde producten, gerealiseerde uren en daaraan verbonden kosten. Het evaluatief jaarverslag bevat ook per project informatie over gerealiseerde financiering (subsidies en overige bijdragen). Bij het opstellen van het evaluatief jaarverslag wordt de werkwijze van de organisatie geëvalueerd en worden afspraken gemaakt over mogelijke verbeteringen van de aanpak in de toekomst. Het Bestuur presenteert het evaluatief jaarverslag

aan de RvT die deze vervolgens vaststelt. Het evaluatief jaarverslag staat op de website en kan worden opgevraagd.

- De interne projectadministratie krijgt gestalte via stuurinformatie en projectmappen waarin alle relevante praktische informatie van afzonderlijke projecten vastligt. Daaronder moet worden verstaan projectplannen, subsidietoekenningen, samenwerkingsovereenkomsten, urenoverzichten, verantwoordingen, evaluaties, betalingsbewijzen, accountantsverklaringen, en dergelijke. Deze informatie wordt vijf jaar lang bewaard. Verdere administratie vindt plaats door middel van een tijdschrijfbestand van gerealiseerde uren per medewerker en werkplanta Tabellen waarin activiteiten en gewenste en gerealiseerde resultaten per project en beleidsterrein zijn omschreven. Financiële administratie wordt wekelijks verwerkt via een boekhoudprogramma. De gecompriëerde informatie daaruit dient om minimaal elk kwartaal een exploitatieoverzicht te verstrekken aan het Bestuur.
- De taken, bevoegdheden en procedures rond de besteding van de financiële middelen zijn vastgelegd in het door het Bestuur vastgestelde hoofdstuk Financiën van het personeelshandboek.
- De organisatie streeft naar een verantwoorde verhouding tussen productiviteit en overhead. Als referentiepunten hanteren we daarbij overheadgemiddelden van vergelijkbare goededoelenorganisaties. Voor de komende jaren richt ons beleid zich op handhaving van de beheer- en administratiekosten op een niveau van maximaal 35% bij een zich qua omvang en productie stabiliserende organisatie. Het aandeel van de kosten voor beheer en administratie is in 2015 gestegen naar 23,5% (2014: 22,4%). Deze stijging wordt voornamelijk veroorzaakt door tijdelijk hogere personeelskosten en incidenteel hogere kosten voor kantoor- en bestuur.
- Daarnaast werkt de NMG aan optimalisering van haar effectiviteit door:
  - Structurele samenwerking met plaatselijke groepen, de andere provinciale milieufederaties, terreinbeheerders en overige partners;
  - Het bevorderen van een organisatiecultuur waarin ambitie, gedrevenheid en resultaatgerichtheid leidende principes zijn;
  - Een terughoudend beloningsbeleid waarbij de CAO provincies wordt gevolgd enkel voor het primaire salaris en waarbij maximaal schaal 12 wordt gehanteerd (maximaal bruto maandsalaris: €5.019,-);
  - Bestuurders en toezichthouders niet te bezoldigen.

### **Ad 3. Streven naar optimale relaties met belanghebbenden**

De Natuur en Milieufederatie Groningen ondersteunt mensen en organisaties die zich actief inzetten voor hun eigen leefomgeving. Zij vervult de functie van vraagbaak, aanspreekpunt en coördinator van lokale activiteiten in de provincie Groningen. Zij beschikt daarvoor over een breed netwerk van contacten die bij deze ondersteuning van dienst kunnen zijn.

In de bestuursvergadering van 6 juni 2006 heeft het Bestuur een communicatieplan vastgesteld. Daarin heeft de NMG verwoord dat zij haar doelstellingen niet alleen kan bereiken. De deelnemende organisaties en andere partijen zullen hier hun steentje aan bij moeten dragen. Relatiebeheer is dan ook een belangrijk onderdeel van het werk van de NMG. Een gedoseerde en regelmatige aanlevering van informatie over de verschillende activiteiten van de NMG is een belangrijke voorwaarde bij de communicatie naar de diverse doelgroepen.

Primaire doelgroepen waar de NMG zich op richt zijn in willekeurige volgorde: burgers, achterban, gemeenten, Provincie, waterschappen, bedrijven en agrariërs. Bij gemeenten en Provincie gaat het zowel om bestuurders (raadsleden en Statenleden) als om ambtenaren.

Naast deze primaire doelgroepen zijn er – in willekeurige volgorde – nog secundaire doelgroepen, namelijk: media, landelijk netwerk van natuur- en milieuorganisaties (incl. andere milieufederaties), adviesbureaus voor overheid en bedrijfsleven, potentiële subsidiegevers, samenwerkingspartners, en andere belangenorganisaties.

De informatievoorziening is erop gericht om de effectiviteit van de activiteiten van de Natuur en Milieufederatie te vergroten. Concrete voorbeelden van de uitvoering van de communicatiestrategie zijn:

- De in december 2013 vernieuwde website van de Natuur en Milieufederatie Groningen, waarmee op heldere wijze inzicht wordt gegeven in de visie, taken en rollen van de NMG, in haar activiteiten en die van collega-organisaties;

- De digitale nieuwsbrief L!cht op Groen (in 2016 7 uitgaven), waarmee geïnteresseerden actief worden geïnformeerd over actuele ontwikkelingen en activiteiten;
- Daarnaast zijn er in 2016 4 digitale nieuwsbrieven voor het project Eetbare Stad en 3 energienieuwsbrieven uitgebracht;
- Middels het project De Groene Peiler streeft de NMG er sinds 2007 naar om via regelmatige peilingen de mening te polsen van een burgerpanel over diverse onderwerpen rond natuur, milieu en landschap, en de burger actief te betrekken bij beeldvorming op deze onderwerpen. In 2014 is er in Groningen geen, maar landelijk wel een peiling geweest.

Het jaaroverzicht, evaluatief jaarverslag en de jaarrekening van de NMG zijn bij de organisatie op te vragen of via de website [www.nmfgroningen.nl](http://www.nmfgroningen.nl) te downloaden.

Tot slot bestaat er voor belanghebbenden de mogelijkheid om een klacht in te dienen bij de NMG, als zij het bijvoorbeeld niet eens zijn met de uitvoering van activiteiten of constateren dat er sprake is van inconsistent beleid. Voor een correcte verwerking van de klachten is door het Dagelijks Bestuur op 6 juli 2004 de *Klachtenprocedure Stichting Milieufederatie Groningen* vastgesteld.

Doelstellingen van deze procedure zijn:

1. Klachten afhandelen op een vooraf vastgestelde eenduidige wijze, om de servicegraad naar de aangesloten organisaties, relaties, partners en geïnteresseerden te bewaken.
2. Ten behoeve van Bestuur en/of management inzicht verschaffen in het totale aantal, de soort en de ernst van klachten om aldus – waar nodig en mogelijk – te komen tot aanbevelingen om werkprocessen of de inhoudelijke koers aan te passen of te wijzigen.

Er zijn in 2016 geen klachten over de NMG binnengekomen. De volledige tekst van de klachtenprocedure is bij de NMG op te vragen.

Aldus vastgesteld in het overleg van de Raad van Toezicht van 17 mei 2017.

voorzitter dhr. J.P.T. Klijnsma

secretaris mw. A. Tomson

---